

Sipoo

Tallbacka 1 ja Tallbacka 2

kivikautisten asuinpaikkojen

tarkkuusinventointi

2013



Hannu Poutiainen

Jasse Tiilikkala



Tilaja: Sipoon kunta

Sisältö

Perustiedot.....	3
Yleiskartat, uudet mj rajaukset	4
Lähtötiedot.....	5
Kohdetiedot ennen tutkimusta	5
Tallbacka 1	5
Tallbacka 2.....	5
Tarkkuusinventointi.....	6
Olosuhteet.....	6
Menetelmät.....	6
Tallbacka 1	7
Koekaivannot ja koeajat.....	7
Koekuopitus.....	9
Maanäytekairaukset	10
Pintapoiminta.....	10
Metallinilmaisinsintä.....	11
Tallbacka 2	11
Koeajat.....	11
Koekuopitus ja maanäytekairaukset	12
Silmänvarainen havainnointi ja metallinilmaisinsintä	12
Yhteenveto ja tulkinta.....	12
Tallbacka 1	12
Tallbacka 2	15
Tulos.....	16
Uudet kohdetiedot	17
Tallbacka 1 A.....	17
Tallbacka 1 B.....	18
Tallbacka 2.....	18
Lähteet.....	19
Tutkimusdokumentit.....	19
Tallbacka 1	19
Koekaivannot.....	19
Koeajat.....	31
Koekuopat	36
Pintapoimintalöydöt	37
Kairapisteet	40
Havaintokartat	51
Kuvia	56
Tallbacka 2	63
Koeajat.....	63
Havaintokartat	65
Kuvia	66

Kansikuva: Tallbacka 1 asuinpaikka-alueita Nikkiläntien pohjoispuolella, länteen

PERUSTIEDOT

Alue: Sipoo Tallbacka 1 ja Tallbacka 2 kivikautiset asuinpaikat Sipoon vanhasta kirkosta noin 1,2 km koilliseen.

Tarkoitus: Selvittää Tallbacka 1 ja Tallbacka 2 kivikautisten asuinpaikkojen säilyneisyys ja rajaus.

Työaika: 28.10.–3.11.2013

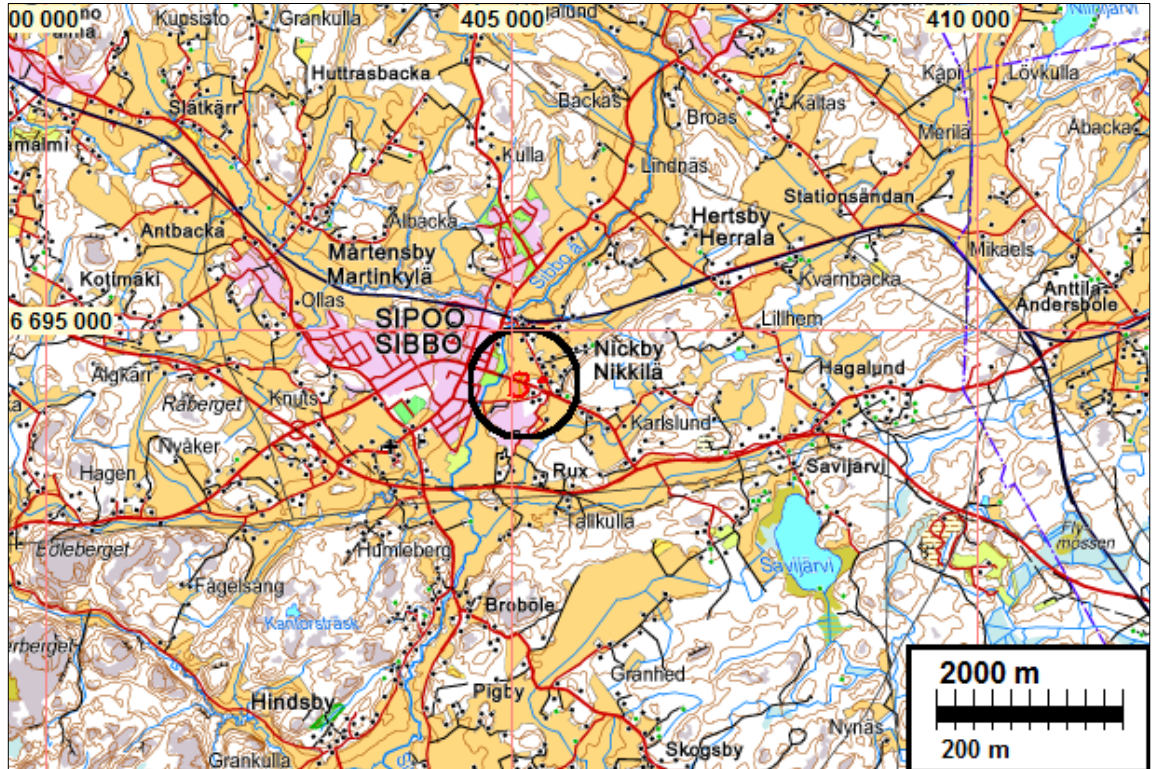
Kustantaja: Sipoon kunta

Tekijät: Mikroliitti Oy. Hannu Poutiainen ja Jasse Tiilikkala

Tutkimuslupa: MV/136/05.04.01.02/2013

Tulokset: Tallbacka 1: Tarkkuusinventoinnissa tehtyjen havaintojen perusteella paikalla on jäännöksiä kahdesta kivikautisesta asuinpaikasta. **A alue** sijaitsee Sipoonjoen tuntumassa, Nikkiläntien kahden puolen. Tällä alueella havaittiin joitain viitteitä siitä, että ohuita ja sirpaleisia kulttuurikerroksen jäännöksiä olisi voinut säilyä. Alueella mahdollisesti sijaitsevien rakenteiden löytyminen vaatisi tarkempia arkeologisia tutkimuksia. **B alue** sijaitsee Nikkiläntien eteläpuolella lähellä Tallbackan tilakeskusta. Tällä osalla ei havaittu viitteitä säilyneistä rakenteista tai kulttuurikerroksesta.

Tallbacka 2: Alueella tehdyssä tarkkuusinventoinnissa ei tehty mitään havaintoja esihistoriallisista löydöistä tai yhtenäisistä kulttuurikerroksista. Tutkimuksissa havaittiin joitakin nokiläikkiä kyntökerroksen alla, kyseisten ilmiöiden yhteydessä ei havaittu mitään niiden ajoitusta tai toimintaa valaisevaa.

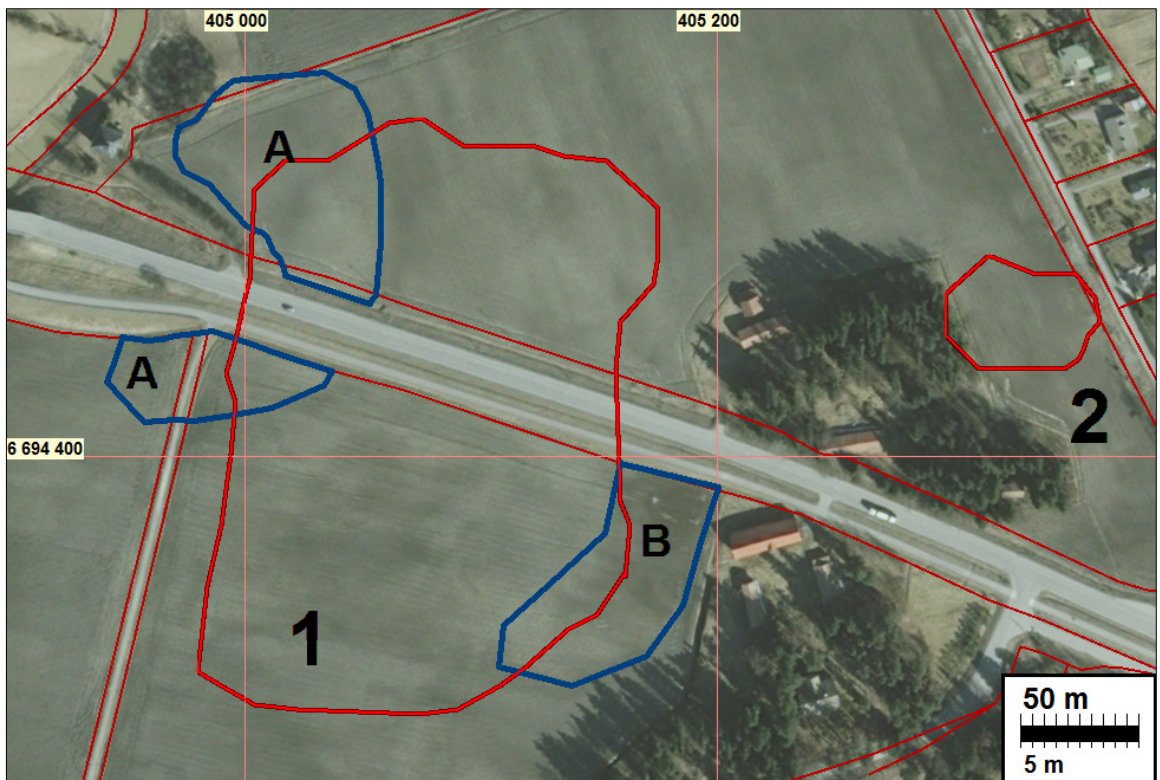
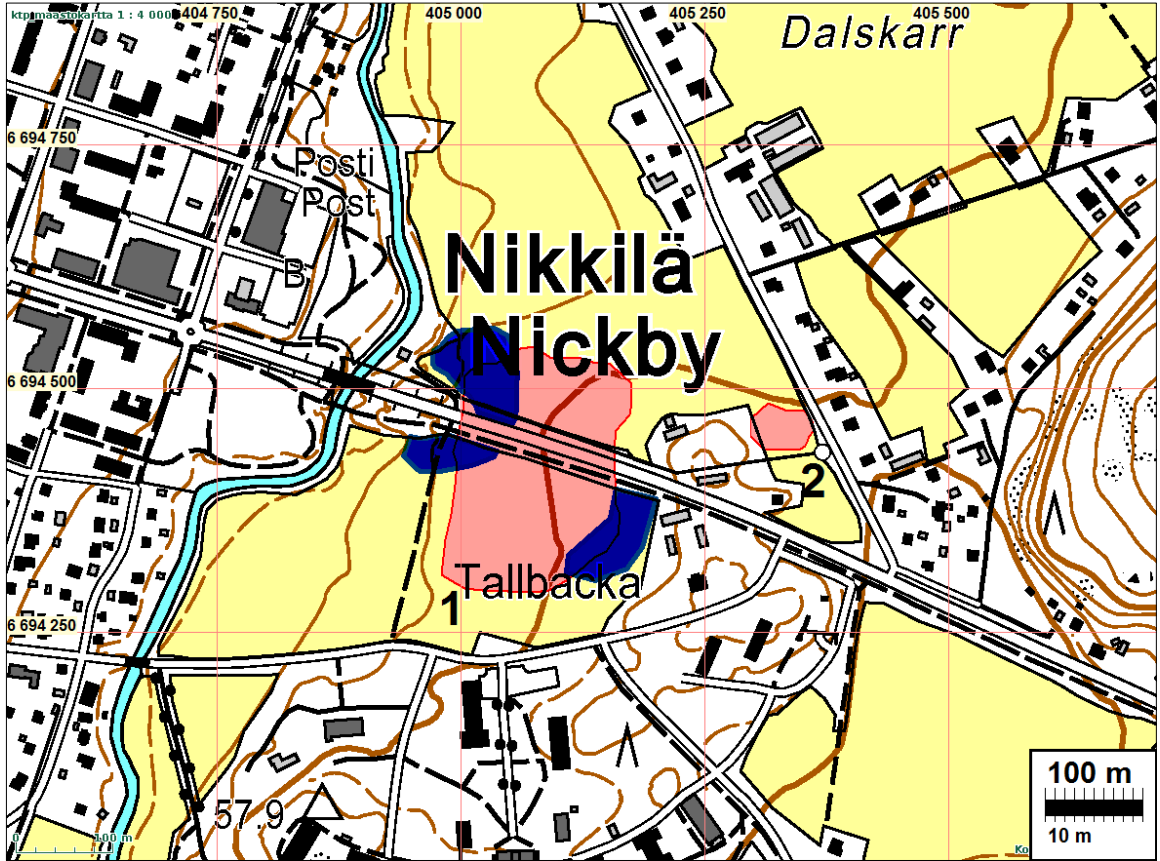


Tutkimusalue on mustan ympyrän sisällä.

Selityksiä: Koordinaatit, kartat ja ilmakuvaotteet ovat ETRS-TM35FIN koordinaatistossa. Kartta ja ilmakuvapohjat Maanmittauslaitoksen maastotietokannasta syksyllä 2013. Valokuvia ei ole talletettu mihinkään viralliseen arkistoon, eikä niillä ole mitään kokoelmatunnusta. Valokuvat digitaalisia ja ne ovat tallessa Mikroliitti Oy:n serverillä. Kuvaajat: Hannu Poutiainen ja Jasse Tiilikkala. Löydöille ei raporttia tehtäessä ole hankittu Kansallismuseon kokoelmanumeroa. Se hankitaan alkutalvella v. 2014.

Yleiskartat, uudet mj rajaukset

Kartoilla: Muinaisjäännösrekisterin ennen tätä tutkimusta voimassa ollut muinaisjäännösrajaus punaisella. Tarkkuusinventoinnin havaintojen perusteella tehdyt asuinpaikkojen muinaisjäännösrajaukset sinisellä. 1 = Tallbacka 1 A ja B, 2 = Tallbacka 2.



Alue A on sijaitsee Nikkiläntien molemmin puolin, alue B Nikkiläntie eteläpuolella.

Lähtötiedot

Sipoon kunta on asemakaavoittamassa Jokilaakson aluetta Nikkilän länsipuolella. Suunnitteilla olevalla asemakaava-alueella sijaitsee kaksi muinaismuistolain rauhoittamaa kiinteää muinaisjäännöstä; kivikautiset asuinpaikat Tallbacka 1 (Mjtunnus:1000008113) ja Tallbacka 2 (Mjtunnus: 1000008114). Museovirasto on antanut kaavahankkeen johdosta lausunnon 4.9.2013 (MV/436/05.02.00/2013), jossa on edellytetty arkeologisia tutkimuksia Tallbacka 1 muinaisjäännösalueella. Museoviraston lausunnon mukaan tutkimukset tuli tehdä kahdessa vaiheessa siten, että paikalla tehdään ensin koetutkimukset, joiden perusteella valitaan tasokaivauksin tutkittava alue.

Tuusulan kaupunki tilaisi edellytetyn koetutkimuksen Mikroliitti Oy:ltä. Museovirasto myönsi tutkimusluvan Tallbacka 1 ja Tallbacka 2 kivikautisten asuinpaikkojen tarkkuusinventoinnille 14.10.2013 (MV/136/05.04.01.02/2013). Tarkkuusinventointi tehtiin 28.10.–3.11.2013 tutkimuksen kannalta hyvissä olosuhteissa. Tutkimuksesta vastasi FM Hannu Poutiainen, apulaistutkijana oli Jasse Tiilikala ja kaivajana opiskelija Janne Kinnunen.

Kohdetiedot ennen tutkimusta

Tallbacka 1

Nimi: Tallbacka 1
 Mjtunnus: 1000008113
 Laji: kiinteä muinaisjäännös
 Mj.tyyppi: asuinpaikat
 Ajoitus: kivikautinen

Koordin: N: 6694 399 E: 405 059 Z: 15
 P: 6697 210 I: 3405 190

Aikaisemmat tutkimukset: Satu Koivisto 2007 inventointi.

Aikaisemmat löydöt: **KM 37274** Asuinpaikkalöytöjä

Huomiot: Muinaisjäännösrekisterin tiedot ennen tarkkuusinventointia: Kohde sijaitsee Nikkilän kirkonkylässä, Sipoonjoen itärannalla, Nikkiläntien molemmin puolin. Paikalla on loivasti länteen ja luoteeseen laskeva peltorinne. Rinteessä on havaittavissa muinainen rantaterassi, jonka reuna kulkee 20 m mpy korkeuskäyrän tuntumassa. Maaperä peltorinteen yläosassa on hiekansekaista savimultaa. Alempana maalaji muuttuu saviseksi. Peltorinteen keskivaiheilta, 20 m mpy korkeuskäyrän molemmin puolin, löytyi useita kvartsi-iskoksia ja muutamia kvartsiesineitä. Pellossa oli myös palaneita kiviä. Löytöjä tuli Nikkiläntien molemmilta puolilta. Kohde on osin tuhoutunut peltoviljelyn ja tien rakentamisen vaikutuksesta. Samalta peltorinteeltä, kohteesta 280 m itäkoilliseen, metsäisen kumpareen takaa, löytyi toinen kivikautinen asuinpaikka Tallbacka 2.

Tallbacka 2

Nimi: Tallbacka 2
 Mjtunnus: 1000008114
 Laji: kiinteä muinaisjäännös
 Mj.tyyppi: asuinpaikat
 Ajoitus: kivikautinen

Koordin: N: 6694 459 E: 405 338 Z: 15
P: 6697 270 I: 3405 470

Aikaisemmat tutkimukset: Satu Koivisto 2007 inventointi

Aikaisemmat löydöt: **KM 37275:1-2** Asuinpaikkalöytöjä

Huomiot: Muinaisjäännösrekisterin tiedot ennen tarkkuusinventointia: Kohde sijaitsee Nikkilän kirkonkylässä, Sipoonjoen itärannalla, Nikkiläntien ja Laaksosuontien välisessä kulmauksessa. Paikalla on loivasti luoteeseen, kohti Sipoonjokea laskeva peltorinne. Rinteessä on havaittavissa muinainen rantaterassi 20 m mpy korkeuskäyrän tuntumassa. Maalaji peltorinteen yläosassa on hiekansekaista savimultaa. Alempana maalaji muuttuu saveksi. Paikalta löytyi hiotun kivilajiesineen katkelma ja kvartsia. Pellossa oli myös muutamia palaneita kiviä. Asuinpaikka on osin peltoviljelyn tuhoama. Kohteesta n. 280 m länsilounaaseen löytyi toinen kivikautinen asuinpaikka Tallbacka 1.

TARKKUUSINVENTOINTI

Olosuhteet

Maastotyöajankohtana peltoalueella oli harva säнки ja puinnista oli jäänyt pellolle olkea varsin vähän. Siten kasvillisuudesta avointa ja paljasta maanpintaa oli riittävästi, jotta pintapöiminta oli mahdollista tehdä riittävän hyvissä olosuhteissa. Maastotyön suorittamisajankohtaan, lokamarraskuun vaihteeseen mennessä myös maanpinta pellolla oli sateiden hyvin huuhtoma, mikä paransi havaitsemisolosuhteita pintapöiminnan, sekä muiden havaintotapojen suhteen.

Maa-aines tutkimusalueella on pääasiassa hiesua, jossa muokkauskerroksessa on lisäksi humusta. Muokkauskerroksen alapuolinen hiesu oli sitkeää ja varsin tiivistä. Niin muokkauskerros, kuin sen alapuolinen maa-aines olivat molemmat vettä pidättäviä. Sateiden jälkeen ja uusien syyssateiden aikana peltoalueen maa-aines oli kosteaa, alavilla maastokohdilla märkää ja vetistä.

Tutkimusten ajankohtana myös valaistusolosuhteet olivat riittävän hyvät yksityiskohtaistenkin silmänvaraisten havaintojen tekemiseen. Tarvittaessa apuna voitiin käyttää tehokkaita ledvalaisimia.

Menetelmät

Työssä käytettiin kaivinkonetta, joka oli varustettu tasakärkisellä 72 cm leveällä kauhalla. Arkeologin valvonnassa poistettiin muokkauskerros ns. puhtaan maan rajalle, jos sitä ennen tai siihen mennessä ei ilmennyt arkeologisesti huomioitavaa ilmiötä.

Konekaivamisen yhteydessä yksi tai kaksi arkeologia valvoi kaivamista ja tarvittaessa keskeytti kaivamisen maa-aineksen lähempää tarkastelua varten. Kaivetut maat kasattiin kuopan toiselle reunalle, jossa niitä tarkistettiin mahdollisten löytöjen havaitsemiseksi. Esiin tulleita kulttuurikerroksia ja rakenteita otettiin valikoidusti esille käyttäen työvälineinä lapiota, lastaa ja harjaa. Kaivetut maat kasattiin kuopan toiselle reunalle, jossa niitä tarkistettiin mahdollisten löytöjen havaitsemiseksi. Täydentävinä menetelminä käytettiin koekuopitusta lapiolla ja lastalla kaivaen, sekä maanäytekairausta, metallinilmainsintää ja silmänvaraista havainnointia mukaan luki-

en pintapoiminta. Havainnot dokumentoitiin, mittaamalla, paikannusmittauksin ja valokuvaamalla. Mittausdokumentointi suoritettiin DGPS – laitteella (Topcon GRS-1, GNSS VRS-verkkopalvelulla). Kaivettujen koeojien ja koekaivantojen reunat mitattiin muutaman metrin välin. Lapiolla ja lastalla kaivetuista koekuopista mitattiin keskipiste. Alueella suoritettujen systemaattisten maanäytekairausten paikat mitattiin. Kaikkien pintapoiminnassa havaittujen löytöjen löytöpaikat mitattiin. Kaikki löydöt otettiin talteen. Koeojissa tai -kaivannoissa havaituille rakenteille mitattiin joko keskipiste tai ääriiviivat. Yksittäisen mittapisteen tarkkuus on keskimäärin alle puolen metrin luokkaa.

Alueen maankäyttöhistoriaa tarkistettiin vanhoista peruskartoista vuosilta 1952, 1956, 1969, 1978 ja 1991, venäläisestä topografikartasta vuodelta 1873 sekä 1800-luvun pitäjän- ja senaattinkartoista.

Tallbacka 1

Koekaivannot ja koeojat

Tutkimusalueelle kaivettiin kaivinkoneella erityyppisiä koealoja, joita tässä raportissa kutsutaan koekaivannoiksi (lyhyet kaivannot) ja koeojiksi (pitkät kaivannot). Niitä kaivettiin seuraavasti: Koekaivantoja, koko 2,4 – 3,8 m x 0,9 m, 83 kpl, koeojia, koko 24 m x 0,9 m, 1 kpl ja koeojia, koko 14 – 25 m x 1,8 m – 2,5 m, 8 kpl. Kaikkiaan koneellisesti kaivettu ala oli yhteensä 629 neliometriä.

Koeojat ja koekaivannot kaivettiin Valmet-traktorikaivurilla, joka oli varustettu 72 cm leveällä ja tasateräisellä kauhalla. Ojat ja kaivannot kaivettiin vähitellen määräsyyvyteen, käytännössä muokkauskerroksen ja ns. koskemattoman maaperän rajalle, ellei koeojista sitä ennen paljastunut merkkejä kiveyksestä ja tai kulttuurikerroksesta. Muussa tapauksessa koeojat ja kaivannot kaivettiin kaivinkoneella selvästi puhtaaseen pohjamaahan asti koko kaistan alalla. Vain siten oli havaittavissa, mikäli leikkauksissa oli mahdollisia kulttuuriperäisiä ilmiöitä muokkauskerroksen alapuolella.

Käytetyllä kaivausmenetelmällä, jolla suuria pinta-aloja tutkitaan eli kuoritaan koneellisesti, on usein tiettyjä haasteita. Ne voivat liittyä niin maastoon ja maaperään kuin konekaivuun toteuttamiseen suhteessa arkeologisiin tutkimustavoitteisiin.

Mikäli tavoite on löytää toisaalta yhtenäisiä kulttuurikerroksia ja toisaalta pienialaisia rakenteita peltomullan alta, kuten tässä tapauksessa Sipoon Tallbacka 1 kivikautiselta asuinpaikalta, on periaatteessa valittavissa useita erilaisia menetelmiä. Ne eivät välttämättä, tai lainkaan, ole toisiaan poissulkevia, usein päinvastoin. Erilaisilla toisiaan täydentävillä, peräkkäin tai rinnakkain käytettävillä tutkimusmenetelmillä on mahdollista päästä parempaan tulokseen - sekä myös parempaan panos-tulos -suhteeseen - kuin käyttämällä mekaanisesti yhtä ennalta valittua tutkimusmenetelmää.

Kun etsitään yhtenäistä kulttuurikerrosta, jota on suhteellisen laajalla alueella, esim. noin 100 neliömetrin alalla, se todennäköisesti löytyy, kun kaivetaan esimerkiksi 1-2 m leveitä koeojia riittävä määrä 10 metrin välein. Yhtenäinen kulttuurikerros löytyy todennäköisesti silloinkin, kun kaivetaan riittävä määrä esim. 1x1 m kokoisia koeruutuja 10 metrin välein. Jos kulttuurikerrosta on pienellä alalla, kaivettiinpa sitten 2 m tai 1 m levyisiä koeojia tai 1 m x 1 m koeruutuja, niin 10 m x 10 m verkosto ei välttämättä riitä.

Kun on tavoite löytää pienialaisia rakenteita ja niiden jäännöksiä muokkauskerroksen alapuolelta, 10 m x 10 m verkosto ei yleensä ole riittävän tiheä, kaivettiinpa sitten 1 m tai 2 m leveitä koeojia tai 1 m x 1 m koeruutuja. Tulisijojen, kiviperustusten, kaivojen yms. rakenteiden jäännökset ovat usein pienialaisia. Ne voivat olla vain noin 1 – 4 neliömetrin laajuisia, joten niitä mahtuu 10 m x 10 m rajaaman verkoston sisäpuolelle periaatteessa useitakin kappaleita – ja ne saattavat siten jäädä löytymättä.

Suurten pinta-alojen takia ei käytännössä yleensä ole mahdollista koneellisesti kuoria muokkauskerrosta koskemattoman maa-aineksen yläpuolelle ja jättää loppu peltomulta lapiolla poistettavaksi. Sen sijaan muilla arkeologisilla menetelmillä etukäteen rajatuilla kohteilla - tai muutoin pienialaisilla kohteilla - on mahdollista ja käytännöllistä kuoria sekoittunut kerros häiriintymättömän yläpuolelle ja jatkaa siitä kaivamista lapiolla ja lastalla. Siten voidaan kaikissa normaaleissa olosuhteissa varmistua siitä, että mahdollisimman vähän kulttuurikerrosta, löytöjä ja/tai rakenteita tai niiden osia tuhoutuu niitä paljastettaessa. Olennaista se on varsinkin silloin, kun kulttuurikerrokset ovat ohuita.

Koneellisessa kaivussa, erityisesti savi- ja hiesumailla, kun maa-aines on tiivistä ja sitkeää, sillä on taipumus lohkeilla ja irrota isompina ja paksumpina paloina, jolloin myös kulttuurikerrosta saattaa irrota mukana. Tallbackan alueella ongelmia pyrittiin välttämään sillä, että konekaivuu toteutettiin mahdollisimman varovasti, mikä taas hidasti kaivutyön etenemistä.

Mikäli selviä tai mahdollisia rakenteita tai kulttuurikerrosta tuli kaivettaessa vastaan, lopetettiin koneellinen kaivaminen ja taso siistittiin dokumentointia varten käsin lapiolla, kaivauslastoilla ja harjoilla. Tarvittaessa kaivettavaa aluetta laajennettiin. Kaikki koealueet dokumentoitiin paikannusmittauksin, valokuvaamalla ja tarvittaessa mittapiirroksin piirtämällä, sekä kirjallisin dokumentein.

Tallbacka 1:n alueella kaivettiin noin 2 m leveitä koeojia noin 10 m välein se määrä, mikä katsottiin riittäväksi (8 kpl). Sen lisäksi kaivettiin noin 10 m x 10 m verkostossa 0,9 m leveitä ja noin 3 m pitkiä koekaivantoja riittäväksi katsottu määrä (83 kpl). Konekaivuu täydentäviä koe-kuoppia kaivettiin 2–5 metrin välein 20 kappaletta. Systemaattisesti suoritettua maanäyte- kairauksessa maaperänäytteitä otettiin kohdennetusti, tiheimmillään noin metrin välein, yhteensä 406 kappaletta. Lisäksi tehtiin metallinilmainsintää kohdennetusti. Menetelmiä käytettiin järjestelmällisesti, toisiaan täydentävinä ja ristikkäisinä, mahdollisimman suuren havaintokattavuuden varmistamiseksi.

Havainnot

Koeojat

Koeojan nro 4 länsipäästä (N 6694544.45 E 404996.11 Z 13.38) löytyi hiukan hiiltä pieneltä alalta (halkaisijaltaan 14 cm) muokkauskerroksen alta puhtaasta hiesusta (otettiin 14C-näyte). Hiililäikästä 50 cm:n etäisyydeltä löytyi pieni kvartsi-iskos hiesukerroksesta muokkauskerroksen alapuolelta (N 6694544.66 E 404996.38 Z 13.34). Havainnot ovat samalta alueelta, jolta on pintapöiminnän tuloksena selvä kvartsi-iskosten keskittymä. Kvartsi-iskoksella ja hiililäikäellä ei välttämättä ole ajallista tai toiminnallista yhteyttä keskenään.

Koeojan nro 7 eteläosasta löytyi noin puolen neliömetrin alalta parin senttimetrin kerros nokea ja hiiltä muokkauskerroksen alapuolelta (N 6694389.20 E 405092.19 Z 19.82). Samasta kontekstista löytyi rautanaulan pätkä. Koeojan puolivälistä löytyi heinäseipään kärki.

Koeojien yksityiskohtaiset tiedot ja niistä tehdyt havainnot on esitetty taulukoissa (sivulla: **Virhe. Kirjanmerkkiä ei ole määritetty.** ja karttaliitteissä (sivulla:52) sekä osin valokuvissa (alkaen sivulla: 56).

koekaivannot

Koekaivannosta nro 47 löytyi yksittäisiä hiilenkappaleita ja muutaman hiilenpalan ryppäitä muokkauskerroksen alapuolelta (N 6694375.55 E 405049.71 Z18.01).

Koska nokialue jatkui koekaivannon seinämän alle, kaivantoa laajennettiin siten, että koko nokialue saatiin esille. Se puhdistettiin, dokumentoitiin, tutkittiin ja kaivettiin pois. Hiilestä, vaikka sitä oli vähän, saatiin otettua ajoitusnäyte. Nokialueen laajuus oli 130x95 cm, muoto epäsäännöllisen suorakaiteen kaltainen.

Hiiltä sisältävä kohta oli väriltään tummempi kuin ympäröivä maa-aines, joka oli punertavan harmaata hiesua/savea. Hiilensekaisen maakerroksen paksuus max oli 5 cm. Nokialueella ei ollut kiviä, eikä löytöjä ja niitä ei ollut myöskään ympäristössä. Havaintojen perusteella kyse ei ollut liedestä. Paikalla oli kuitenkin pidetty tulta ja poltettu sellaista materiaalia, josta oli jäänyt jäljelle vain hiukan hiiltä ja nokea. Mikäli noki- ja hiilialue oli joskus ollut laajempi ja/tai paksumpi, se oli pääosin hävinnyt maanmuokkauksen yhteydessä.

Koekaivantojen yksityiskohtaiset tiedot ja niistä tehdyt havainnot on esitetty taulukoissa (sivulla: **Virhe. Kirjanmerkkiä ei ole määritetty.**) ja karttaliitteissä (sivulla:52), sekä osin valokuvissa.

Koekuopitus

Maanäytekairausten, pintapoiminnan ja topografian perusteella valituille kohdille kaivettiin koe-kuoppia yhteensä 20 kappaletta, joiden koko oli 25 – 55 cm x 30 – 60 cm. Koekuopat kaivettiin määräsyyvyteen, muokkauskerroksen ja ns. koskemattoman maaperän rajalle ja hieman siitä alaspäin, ellei sitä ennen paljastunut merkkejä kiveyksestä ja tai kulttuurikerroksesta. Kulttuurikerrokset puhdistettiin esille ja dokumentointikuntoon kaivauslastoilla ja harjoilla. Koekuopat dokumentoitiin paikannusmittauksin ja valikoidusti valokuvaamalla.

Havainnot

Koekuopasta nro 20, Nikkiläntien eteläpuolelta, läheltä Tallbackan tilakeskusta, löytyi hiiltä ja nokea heti muokkauskerroksen alapuolelta (N 6694373.25 E 405184.88 Z 23.25). Selvin noki-alue oli kooltaan noin 20x20 cm ala. Samassa kontekstissa oli lisäksi kiviä, joista osa vaikutti rapautuneilta. Isoin kivi oli halkaisijaltaan 20 cm, kaksi kiveä oli kooltaan 6-10 cm, ja lisäksi oli muutamia pienempiä kiviä. Kyseessä on mahdollinen rakenne, kiveys.

Koekuoppa oli kooltaan 60x55 cm ja se kaivettiin 35 cm:n syvyyteen. Kiviä ja noki/hiilikerrosta (mahdollista kulttuurikerrosta) ei kaivettu pois, vaan kuoppa täytettiin dokumentoinnin jälkeen. Paikalla on tasanne, jolla on useita pinnalla näkyviä kiviä. Maaperä on hietaa/hiekkaa eli selvästi karkearakeisempaa kuin samalla peltoalueella yleensä.

Samalta alueelta löydettiin pintapoiminnassa esihistoriallista keramiikkaa, nuorakoristeista ja naarmupintaista, sekä kvartsi-iskoksia. Maanäytekairauksissa alueella todettiin hajanaista ja ohutta (enintään muutaman senttimetrin vahvuista) noki- ja humuskerrosta (mahdollista kulttuurikerrosta) muokkauskerroksen alapuolella.

Koekuopasta nro 2, Nikkiläntien pohjoispuolelta, Sipoonjoen tuntumasta, löytyi palanutta luuta (N 6694477.90 E 405031.23 Z 18.53). Samalla alueella on pintalöydöissä selviä merkkejä asuinpaikasta.

Koekuoppien yksityiskohtaiset tiedot ja niistä tehdyt havainnot on esitetty taulukoissa (sivulla: **Virhe. Kirjanmerkkiä ei ole määritetty.**) ja karttaliitteissä (sivulla: 52) sekä osin valokuvissa (alkaen sivulta: 56).

Maanäytekairaukset

Maaperänäytteitä kairattiin pintapoiminnan ja topografian perusteella valituilta kohdilta.

Pienin välimatkoin tehdyllä maanäytekairauksella etsittiin mahdollisia merkkejä kulttuurikerrokista ja rakenteista. Näytteet otettiin käsikairalla 40 – 80 cm syvyydestä. Systemaattisesti tehdyissä kairauksissa otettiin kaikkiaan 406 maaperänäytettä silmämääräisesti havainnoitavaksi.

Niiden ohella tehtiin satunnaisia kairauksia kulttuuriperäisten ilmiöiden kuten muokkauskerrosten alapuolisten noki- ja/tai kulttuurikerrosten ja kiveysten löytämiseksi. Kaikki systemaattiset kairapisteen paikannusmitattiin GPS -llä (Topcon GRS-1) ja havainnoista pidettiin kirjaa. Lisäksi kairalla tarkistettiin erinäisiä ilmiöitä konekaivuun ja koekuopituksen yhteydessä.

Havainnot

Pintapoiminnassa havaituilla löytöalueilla tehtiin tihein välein systemaattisia maanäytekairauksia 406 kappaletta. Niistä 13:ssa oli todettavissa muokkauskerroksen alapuolinen poikkeava ilmiö. Se oli tavallisesti nokea ja/tai hiiltä, jota yleensä oli vain vähän. Mitään paksuja ja selviä, noki/hiili/kulttuurikerroksia ei maanäytekairauksissa löytynyt.

Yhdessä paikassa noki/hiili/kulttuurikerros oli kuitenkin tavallista selvempi ja hieman laajemmalla alueella. Paikalle kaivetussa koekuopassa nro 20, todettiin mahdollinen kiveys ja kulttuurikerros. Samalta alueelta tuli kvartsi-iskoksia ja esihistoriallista keramiikkaa pintapoiminnassa.

Maanäytekairausten havainnot on esitetty taulukoissa (sivulla: **Virhe. Kirjanmerkkiä ei ole määritetty.**) ja karttaliitteillä (sivulla: 54).

Pintapoiminta

Pintapoiminta tehtiin kattavasti käymällä alue läpi useita kertoja ja kulkemalla pitkin ristikkäisiä kaistoja. Pintapoiminnalla etsittiin mahdollisia ilmiöitä, kuten nokimaa-alueita, jotka voivat viitata esim. esihistorialliseen asutukseen ja toimintaan. Lisäksi etsittiin artefakteja kuten kvartsi-iskoksia, keramiikkaa yms. Kaikki arkeologisesti merkittävät löydöt otettiin talteen ja niiden löytökohta mitattiin VRS-DGPS -llä. Lisäksi kiinnitettiin huomiota rapautuneisiin kiviin ja muihin mahdollisiin kulttuuriperäisiin ilmiöihin.

Havainnot

Tutkimusalueella tehtiin kattava pintapoiminta, jossa löydettiin yli 100 artefaktia. Niistä valtaosa on kivikautisia kvartsi-iskoksia. Lisäksi löydettiin esihistoriallisia saviastianpaloja (nuorakoristeista ja naarmupintaista), palanutta savea, palanutta luuta, piikivi, kivilaji-iskos ja hioin. Pintapoimintahavaintojen perusteella tutkimusalueelle muodostuu kolme erillistä löytöaluetta.

Ensimmäinen löytöalue (A) on selvin löytökeskittymä. Se sijaitsee Nikkiläntien pohjoispuolella, aiemman muinaisjäännösalueen luoteisosassa, lähellä Sipoonjokea. Pintalöytöalue on kooltaan noin 95 x 85 m, ja alueesta noin puolet osuu vanhan muinaisjäännösrajausten sisäpuolelle ja puolet sen ulkopuolelle. Samalla alueella havaittiin enemmän rapautuneita kiviä muualla pelto-alueella, selvää keskittymää ei kuitenkaan todettu.

Toinen löytöalue (A) on Nikkiläntien eteläpuolella, aiemman muinaisjäännösalueen länsiosassa, lähellä Sipoonjokea. Pintalöytöalue kooltaan noin 95 x 35 m ja alueesta noin 1/3 osuu vanhan muinaisjäännösrajausten sisäpuolelle ja puolet sen ulkopuolelle. Verrattuna edellä kuvattuun löytöalueeseen löytöjä on suhteellisen vähän eikä selvää keskittymää ollut todettavissa. Todennäköisesti kysymyksessä on yksi ja sama asuinpaikka-alue ja/tai sen toiminnalliset alueet, jonka/jotka itä-länsisuuntainen ja Sipoonjoen ylittävä Nikkiläntie on jakanut kahtia.

Kolmas löytöalue (B) on Nikkiläntien eteläpuolella, aiemman muinaisjäännösalueen itä- ja kaakkoisosan tuntumassa. Pääosa uusista löydöistä on aiemman muinaisjäännösrajausten ulkopuolelta. Löytöalueen laajuus on noin 85 x 25 m. Paikalla on pitkänomainen tasanne, jonka loivat rinteet viettävät länteen ja etelään. Muusta peltoalueesta poiketen paikalla on muutamia kiviä ja maalaji on selvästi karkeampaa, hienoa hiekkaa ja karkeaa hietaa. Alueelta löytyi kvartsi-iskoksia ja saviastianpaloja. Koekuopituksessa paikalta paljastui noki/hiili/kulttuurikerrosta ja kiveystä, mahdollista rakennetta.

Pintapöimintalöytöjen tiedot ja niistä tehdyt havainnot on esitetty taulukoissa sivulla:37

Metallinilmaisinsintä

Alueella tehtiin kohdennettu metallinilmaisinsintä. Sillä pyrittiin löytämään metalliesineitä paitsi maanpinnalta myös syvemmästä maaperästä.

Alueella suoritettussa metallinilmaisinsinnässä ei tehty arkeologisesti merkittäviä havaintoja.

Tallbacka 2

Koeojat

Konekaivuu tehtiin teknisesti vastaavalla tavalla kuin Tallbacka 1:n alueella. Tutkimusalueelle kaivettiin kaivinkoneella kaksi koeojaa.

Havainnot

Koeojan nro 1 länsipään tuntumasta löytyi muokkauskerroksen alapuolelta kaksi noki- ja hiililäikkää noin 80 cm etäisyydellä toisistaan. Ne rajautuivat ns. puhtaaseen saveen. Ensimmäinen (nro 1) oli kooltaan 40x20 cm (N 6694453.68 E 405336.57 Z 21.45). Toinen (nro 2) oli kooltaan 22x15 cm (N 6694452.69 E 405336.24 Z 21.84). Kummastakaan hiililäikästä ei tullut mitään niiden ikää tai toiminnallista merkitystä valaisevia löytöjä. Läikät dokumentoitiin ja sen jälkeen peitettiin.

Koeojan nro 1 itäpään tuntumasta paljastui puhelin/sähköpylvään pätkä, joka oli kivillä tuettu. Se sijaitsi noin 4 m kaivannon päästä. Pylvään lähistöltä tuli lisäksi esille ohuen, maatumattoman pystypuun pätkä. Ympäristön maa-aineksesta löytyi pullolasin ja sähköeristeen kappaleita.

Koeojasta nro 2, noin 5 m kaivannon länsipäästä itään (N 6694439.47 E 405343.10 Z 21.85) paljastui muokkauskerroksen alapuolelta noki/hiilialue (nro 1). Noen sekaista maata oli 60x40 cm alalla. Nokimaan yhteydessä oli näkyvissä muutama peukalon kokoinen kivi. Saman kaivannon länsipäästä (N 6694437.81 E 405339.65 Z 22.01) löytyi toinen hiililäikkä (nro 2), jonka koko oli 25x20 cm. Kummastakaan hiililäikästä ei tullut niiden ikää tai toiminnallista merkitystä valaisevia löytöjä. Läikät dokumentoitiin ja peitettiin.

Koeojien yksityiskohtaiset tiedot ja niistä tehdyt havainnot on esitetty taulukoissa sivulla: 63.

Koekuopitus ja maanäyttekairaukset

Koeojiin ja muualle peltoalueelle tehtiin koekuoppia maaperää ja mahdollisia poikkeamia tutkittaessa. Alueella tehtiin lisäksi satunnaisia kairauksia kulttuuriperäisten ilmiöiden kuten muokkauskerrosten alapuolisten noki- ja/tai kulttuurikerrosten ja kiveysten löytämiseksi. Kairalla myös tarkistettiin maaperää ja sen ilmiöitä konekaivuun ja koekuopituksen yhteydessä.

Havainnot

Ei arkeologisesti merkittäviä havaintoja. Mitään merkkejä muokkauskerroksen alapuolisesta, yhtenäisestä tai pienialaisesta kulttuurikerroksesta tai rakenteista ei havaittu.

Silmänvarainen havainnointi ja metallinilmaisinsintä

Pintapöimintä tehtiin vastaavalla tavalla kuin Tallbacka 1:n alueella. Metallinilmaisimella tarkistettiin koeojista kaivettua maa-ainesta ja niiden ympäristöä.

Havainnot

Ei arkeologisesti merkittäviä havaintoja. Pellon pinnalla näkyi tiilenkappaleita ja muuta modernia materiaalia jonkin verran, mutta esim. yhtään kvartsi-iskosta tai muuta sellaista ei löytynyt.

Yhteenveto ja tulkinta

Tallbacka 1

Aiempien inventointitietojen mukaan (Satu Koivisto 2007) kohde sijaitsee Sipoonjoen itärannalla, Nikkiläntien molemmin puolin. ”Paikalla on loivasti länteen ja luoteeseen laskeva peltorinne. Rinteessä on havaittavissa muinainen rantaterassi, jonka reuna kulkee 20 m mpy korkeuskäyrän tuntumassa.”

Löytöluettelossa kvartsilöydöille (KM 37274) ilmoitetut koordinaatit (P: 6697210, I: 3405190, Z 15–22 m mpy) osoittavat Nikkiläntien eteläpuolelle, peruskartalle merkityn 20 m korkeuskäyrän alapuolelle ja maantien tuntumaan. Paikalla on jokseenkin tasainen, osin jopa alava maastonkohta. Inventoinnissa emme löytäneet kyseiseltä paikalta mitään esihistorialliseen toimintaan tai asutukseen viittaavaa.

Muinaisjäännösrekisterissä koordinaatit ovat muutoin samat, mutta korkeustiedoksi on ilmoitettu z 15 m mpy. Muinajäännösrekisterissä kohteen raja-alue on yhdenmukainen sen kanssa, mitä on esitetty inventointiraportin kartalla.

Vuoden 2007 raportin mukaan, ”Peltorinteen keskivaiheilta, 20 m mpy korkeuskäyrän molemmin puolin, löytyi useita kvartsi-iskoksia. Pellossa oli myös palaneita kiviä. Löytöjä tuli Nikkiläntien molemmilta puolilta. Kohde on osin tuhoutunut peltoviljelyn ja tien rakentamisen vaikutuksesta.” Muinaisjäännösrekisterin kohdekuvauksen mukaan ”Peltorinteen keskivaiheilta, 20 m mpy korkeuskäyrän molemmin puolin, löytyi useita kvartsi-iskoksia ja muutamia kvartsiesineitä.” Kansallismuseon löytöluettelon mukaan löydöt, kvartsi-iskoksia 5 kpl, 112,5 g, ovat Nikkiläntien kirkonkylästä, Sipoonjoen itärannalta, Nikkiläntien molemmin puolin olevalta peltorinteeltä.

Raportin mukaan inventointilöydöissä siis on useita kvartsi-iskosta, ja Kansallismuseon löytöluettelon mukaan löydöt ovat viisi kvartsi-iskosta. ”Muutamia kvartsiesineitä” ei siten löytöjen joukossa ole, toisin kuin muinaisjäännösrekisterin tiedoissa on mainittu. Raportissa annettujen koordinaattien selite on GPS keskikoordinaatti, joka ei nähtävästi osoita mitään konkreettista ja tosiasiallista, maastoinventoinnissa vuonna 2007 todettua löytökohtaa. Raportin tekstissä ja löytöluettelossa ei toisaalta ole mainittu kvartsi-iskosten löytökohtienkaan koordinaattitietoja. Löytökohtia ei myöskään ole merkitty raportin liitteenä olevalle peruskarttaotteelle (204311 Nickby, 1:20 000). Syksyllä 2013 tehtyä maastotyötä ei voitukaan kohdentaa aiempien tietojen pohjalta tiettyyn kohtaan (tai tiettyihin kohtiin) maastossa.

Peruskarttaotteelle on kuitenkin merkitty muinaisjäännösalueen raja, jonka rajaama alue Museoviraston lausunnon (MV/436/05.02.00/2013) mukaan on pinta-alaltaan 3,8 ha (säilynyt alue 3 ha). Inventointiraportin kohdekuvauksen tekstissä ei ilmoiteta - eikä se muutoinkaan dokumenttiaineistosta ilmene -, mihin muinaisjäännöksen raja perustuu. Sen sijaan johdannossa on mainittu, että ”Kiinteiden muinaisjäännösten laajuus määritettiin myös jo tarkastushetkellä, joka perustuu paikalla havaitun löytöaineiston levintään tai näkyviin kiinteisiin rakenteisiin”.

Alue on varsin laaja, kuten Museoviraston lausunnonssakin mainitaan. Inventointilöydöt, viisi kvartsi-iskosta, puolestaan ovat suhteellisen vähäiset ottaen huomioon sen, kuinka laajaksi kivikautinen asuinpaikka inventointiraportin kartalla on merkitty. Jos inventoijalla on ollut enemmän löytöjä tai muita havaintoja asuinpaikan laajuuden määrittämiseksi kuin raportista tai löytöluettelosta käy ilmi, siitä ei käytettävissämme olleissa dokumenteissa ollut mitään mainintaa.

Raportista ei myöskään selvästi käy ilmi, onko löydöissä ollut minkäänlaista keskittymää. Mutta asian voi kuitenkin melko varmasti päätellä raportin perusteella. Kvartsi-iskoksia on viisi kappaletta. Ne ovat löytyneet Nikkiläntien kahden puolen ja 20 m mpy korkeuskäyrän molemmin puolin. Muinaisjäännöskohteen koordinaattien korkeustietojen perusteella kvartsi-iskokset lienevät korkeustasoilta 15 – 22 m mpy. Peruskartalle ei ole merkitty 22 m korkeuskäyrää, mutta karkeasti voidaan arvioida, että 15 – 22 m korkeuskäyrien välinen etäisyys itä-länsisuunnassa on noin 180 m. Asuinpaikan laajuus, noin 240 m x 160 m (pohjois-etelä ja itä-länsisuunnassa), on osittain varsin hyvin sopusoinnussa korkeustiedoista arvioitavan alueen laajuuden kanssa. Todellisuudessa muinaisjäännösalueen rajat itä-länsisuunnassa näyttävät osuvan 16 – 23 m mpy paikkeille.

Kun otetaan huomioon inventointilöytöjen määrä, muinaisjäännösalueen ulottuvuudet ja löytökorkeustiedot, vuoden 2007 löydöt eivät ole voineet muodostaa asuinpaikan tarkempaa sijaintia osoittamaa löytökeskittymää. Siten niiden voidaan arvioida olevan yksittäisiä ja hajallaan laajalta alueelta löytyneitä yksittäisiä kvartsi-iskoksia. Jos näin ei kuitenkaan ole, silloin asuinpaikan laajuuden ja rajauksen määrittelyn perustana on saatettu käyttää alueen topografiaa, vaikkei sitä erikseen olekaan mainittu. Se ei kuitenkaan ilman arkeologisesti merkittävää löytöyhteyttä ole riittävä peruste asuinpaikan – tässä tapauksessa suhteellisen suuren – laajuuden määrittä-

miseen. Muutaman sieltä täältä löytyneen kvartsin perusteella tehtyä asuinpaikka-alueen laajuuden ja muinaisjäännösalueen rajauksen määrittelyä taas voi pitää ainoastaan karkeasti suuntaa antavana. Toki inventoinnin tehnyt Satu Koivistokin huomauttaa johdannossa: "Täytyy kuitenkin muistaa, että inventoinnin yhteydessä tehdyt muinaisjäännösten aluerajaukset ovat suuntaa-antavia."

Edellä esitetyn perusteella päädyimme käyttämään alueella summittaisen joskin systemaattisen konekaivuun ohella myös muita arkeologisia tutkimusmenetelmiä. Niiden avulla oli tavoite saada tarkempi käsitys siitä, missä asuinpaikka konkreettisesti sijaitsee tutkimusalueella. Työn toteutusta ja havaintoja käsitellään edeltävissä luvuissa (Työn toteutus ja menetelmät, Havainnot).

Havaintojemme perusteella Sipoon Tallbacka 1 muinaisjäännös ei ole yksi ja yhtenäinen muinaisjäännösalue eikä yksi asuinpaikka – toisin kuin vuoden 2007 inventoinnin havaintojen ja löytöjen perusteella on nähtävästi otaksuttu. Vuoden 2013 koetutkimuksen havaintojen perusteella alueella on kaksi asuinpaikkaa, joista toisen Nikkiläntie jakaa kahtia. Tämän lähellä Sipoonjokea olevan asuinpaikan (A) löytöjä on selvästi eri korkeuksilta, mikä ilmeisesti merkitsee sitä, että asuinpaikalla on eri ikäisiä asutus- ja/tai toiminnallisia vaiheita.

Nikkiläntien pohjoispuolisella asuinpaikan osalla, jolla löytöjä on selvästi enemmän, näyttää topografian ja pintapoiminnan levinnän perusteella olevan kolme eri tasolla olevaa asutusvaihetta tai toiminnallista aluetta. Ylin on 18–19 m mpy yläpuolisella tasanteella. Sen eri puolilla maasto viettää alaspäin – myös idässä, jossa suunnassa on ensin alava kohta, vaikka maasto muutoin siellä (peltoalueella) kohoaa noin 24 m mpy tasolle. Keskimäinen on 16–17 m mpy yläpuolisella tasanteella, ja asuinpaikka avautuu lähinnä länteen ja luoteeseen. Alin asuinpaikka-alueen osa on 14–15 m mpy yläpuolisella tasanteella (kivikauden loppua), ja asuinpaikka avautuu lähinnä länteen. Kvartsi-iskoksia on myös alemmalta tasolta, 12 m mpy. kohdilta. Alimmat löydöt ovat kuitenkin selvästi rinteestä ja ovat valuneet sinne ilmeisesti eroosion ja/tai maanmuokkauksen seurauksena. Vastaavanlaista valumista lienee tapahtunut myös ylempien tasojen viettävissä maastonkohdissa. Löytöalueen laajuus on noin 95 x 85 m, mutta löydöt ovat ilmeisesti levinneet alkuperäistä laajemmalle alueelle. Sen seikan huomioon ottaen löytöalueen alkuperäinen laajuus ja asuinpaikka-alueen tosiasialliset pääilmansuuntien mukaiset ulottuvuudet ovat arviolta noin 75 x 60 m (0,45 ha).

Alueelta löytyi koeojista, koekuopista ja kairanäytteistä vähäisiä merkkejä kulttuuriperäisistä anomaliaista, lähinnä nokea ja hiiltä peltomullan alapuolelta. Lisäksi alueelta löydettiin hiukan palanutta luuta. Pellon pinnalla todettiin olevan tavanomaista enemmän rapautuneita kiviä, joskaan ei keskittymänä. Palaneet luunpalat, noki ja hiili sekä rapautuneet kivet ilmeisesti indikoivat sitä, että asuinpaikalla on ollut tulisija. Alueen ylimmät maakerrokset – ja samalla mahdolliset kulttuurikerrokset ja rakenteet – ovat kauttaaltaan sekoittuneet maanmuokkauksen yhteydessä. Mitään merkkejä yhtenäisistä kulttuurikerroksista muokkauskerroksen alapuolella ei tutkimuksessa todettu. Asuinpaikan maaperäkin (tiivis hiesu/savi) on sen kaltainen, että siihen ei todennäköisesti pyyntikulttuurin asutuksesta ole alun perinkään jäänyt paksua kulttuurikerrosta. On kuitenkin mahdollista, että alueella olisi säilynyt pienialaisia kulttuurikerroksen rippeitä sekä rakenteiden, esim. kivetyn tulisijan, jäännöksiä.

Nikkiläntien eteläpuolisella asuinpaikan osalla, jolla löytöjä on selvästi vähemmän, topografia ja löytölevintä on samankaltainen kuin edellä kuvattu. Kvartsi-iskoksia löytyi 12–19 m mpy välisiltä korkeustasoilta, mutta alimmat kvartsit vaikuttavat valuneen pienen mutta selvän muinaisterassin päältä suhteellisen jyrkän rantatörmän tyvelle. Tältä alueelta ei löydetty mitään merkkejä mahdollisista kulttuurikerroksista tai rakenteista. Löytöalueen laajuus on karkeasti noin 95 x 35

m, mutta on otettava huomioon, että löydöt ovat maanmuokkauksen ja eroosion vaikutuksesta todennäköisesti levinneet alkuperäistä laajemmalle alueelle. Sen seikan huomioon ottaen löytöalueen alkuperäinen laajuus ja asuinpaikka-alueen tosiasialliset pääilmansuuntien mukaiset ulottuvuudet ovat arviolta noin 60 x 35 m (0,27 ha).

Toinen **asuinpaikka (B)** sijaitsee Nikkiläntien eteläpuolella, Tallbackan tilakeskuksen lähellä. Löytöalueen laajuus on noin 85 x 25 m (0,21 ha). Paikalla on pitkänomainen tasanne, jolla maa-aines on hienoa hiekkaa ja karkeaa hietaa. Siihen näyttää muodostuneen kulttuurikerros, josta on rippeitä jäljellä muokkauskerroksen alapuolella. Samalta paikalta löydettiin myös kiveystä, joka vaikutti rakenteelta, esim. tulisijan osalta. Suoraan kulttuurikerroksesta ja kiveyksestä ei tullut niiden toiminnallista merkitystä ja/tai ikää valaisevaa materiaalia.

Saman tasanteen pellon pinnalta löytyi kuitenkin kvartsi-iskoksia ja saviastianpaloja. Löydöt ovat 23–24 m mpy yläpuoliselta tasanteelta sekä 22–23 m mpy välisestä loivasta rinteestä. Keramiikassa on koristelun (nuorapainanne) ja pinnan (heikkoa naarmuisuutta) perusteella sellaisia piirteitä, jotka viittaavat kivikauden loppupuolelle ja mahdollisesti myös pronssikaudelle. Asuinpaikan muutamien kvartsi-iskosten ominaisuuksien perusteella ei voi päätellä niiden ikää. Ne voivat olla yhtälailla varhaisemmalta kivikaudelta kuin kivikauden lopulta tai pronssikaudelta. Asuinpaikan topografian, korkeuden (m mpy.) ja löytöaineiston perusteella on periaatteessa mahdollista, että paikalla on asuttu kivikaudella pariinkin otteeseen, eli kampakeraamisella ajalla (rantasidonomainen asutus) ja kivikauden lopulla (ei-rantasidonomainen asutus).

Vanhojen peruskarttojen, venäläisen topografikartan sekä pitäjän- ja senaatinkarttojen perusteella Tallbacka 1:n alueella ei ole ollut muita rakennuksia kuin pari heinälatoa. Muutoin alueella on ollut niittyä ja pieniä peltotilkkuja sekä raivattua ja raivaamatonta metsää. Keramiikan löytöalueella todettu kulttuurikerros saattaa siten olla esihistoriallista perua eikä esim. myöhäiseltä historialliselta ajalta. Toisaalta on otettava huomioon, että kyseiset kartat eivät valaise 1800-luvun loppupuolta varhaisempia vaiheita.

Tallbacka 2

Aiempien inventointitietojen (Satu Koivisto 2007) ja muinaisjäännösrekisterin mukaan kohde sijaitsee "Sipoonjoen itärannalla, Nikkiläntien ja Laaksosuontien välisessä kulmauksessa. Paikalla on loivasti luoteeseen, kohti Sipoonjokea laskeva peltorinne. Rinteessä on havaittavissa muinainen rantaterassi 20 m mpy. korkeuskäyrän tuntumassa. (---) Paikalta löytyi hiotun kivilajiesineen katkelma ja kvartsiä. Pellossa oli myös muutamia palaneita kiviä. ". Raportissa ilmoitettujen kohteen perustietojen yhteydessä mainitaan, että löydöt ovat kivilajiesineen katkelma ja kvartsi-iskoksia. Kansallismuseon löytöluettelon mukaan paikalta löytyi hiotun kivilajiesineen katkelma (KM 37275:1; paino 18,4 g), joka on määritetty mahdolliseksi tasataltan teräkatkelmaksi. Sen lisäksi paikalta löytyi yksi kvartsi-iskos (KM 37275:2; paino 26,8 g).

Raportissa annettujen koordinaattien selite on GPS keskikoordinaatti, ja raportin tekstissä ja löytöluettelossa ei ole mainittu esineiden löytökohtien koordinaattitietoja. Löytökohtia ei myöskään ole merkitty raportin liitteenä olevalle peruskarttaotteelle (204311 Nickby, 1:20 000).

Peruskarttaotteelle on merkitty muinaisjäännösalueen raja, jonka rajaama alue on pääilmansuuntien mukaisesti noin 40 x 55 m (noin 0,22 ha). Inventointiraportin kohdekuvausten tekstissä ei ilmoiteta - eikä se muutoinkaan dokumenttiaineistosta ilmene -, mihin muinaisjäännöksen raja perustuu. Sen sijaan johdannossa on mainittu, että "Kiinteiden muinaisjäännösten laa-

juus määritettiin myös jo tarkastushetkellä, joka perustuu paikalla havaitun löytöaineiston levintään tai näkyviin kiinteisiin rakenteisiin".

Vuoden 2007 löytöjä ja varsinkaan niiden määrää ei voitane pitää yksiselitteisen selvänä osoituksina siitä, että Tallbacka 2 paikalla olisi kiinteä muinaisjäännös, joskin ne ovat alustava indikaatio siitä. Asuinpaikan laajuuden määrittämiseen löydöt ovat aivan liian vähäiset. Edellä esitetyn perusteella voidaan arvioida, että muinaisjäännöksen laajuuden määrittämisessä on mahdollisesti turvaututtu myös rapautuneiden kivien levintään, kun "pellossa oli myös muutamia palaneita kiviä". Kenties, vaikka sitä ei erikseen mainita, on nojattu myös alueen topografiaan: "Rinteessä on havaittavissa muinainen rantaterassi 20 m mpy korkeuskäyrän tuntumassa." Inventoija ei mainitse, onko hänellä ollut enemmän löytöjä tai muita havaintoja asuinpaikan laajuuden määrittämiseksi kuin raportista ja löytöluettelosta käy ilmi.

Tasanne, inventointiraportissa mainittu muinaisterassi, on itse asiassa 22 m mpy yläpuolella. Korkeuskäyrän 22 m mpy alapuolella on törmä, joka on maamuokkauksen ja eroosion loiventama, ja 21 m mpy alapuolelta alkaa laajahko ja jokseenkin tasainen alue. Syksyn 2013 koetkimuksessa koeojat kaivettiin juuri 22 m mpy yläpuoliselle tasanteelle. Yhtenäistä kulttuurikerrosta siellä ei todettu. Vuoden 2007 raportissa ilmoitettu GPS -keskikoordinaatti osuu saman tasanteen pohjoisreunalle, 22 m mpy. – korkeuskäyrän kohdalle ja vuoden 2013 koeojasta nro 1 pari metriä pohjoiseen.

Toisesta koeojasta (nro 2) löytyi moderneja esineen kappaleita sekä kivetyn sähkö- tai puhelinpylvään pätkä. Molemmista koeojista (nrot 1 ja 2) paljastui kaksi pienehköä noki- ja hiililäikkää. Niistä ei löytynyt läikkien ikää tai toiminnallista merkitystä valaisevia esineitä tai niiden kappaleita. Tallbacka 1:n alueella osaan vastaavanlaisista nokialueista liittyi historiallisen ajan aineistoa.

Toisaalta Tallbacka 2:n alueella on vanhojen peruskarttojen, venäläisen topografikartan sekä pitäjän- ja senaatin karttojen perusteella ollut metsää vuoteen 1978 saakka ja peltoa vasta vuodesta 1991 lähtien. Kyseiset kartat eivät kuitenkaan valaise 1800-luvun loppupuolta varhaisempia vaiheita.

Samalla tasanteella sekä koko muinaisjäännösalueella ja sitäkin laajemmalla alueella tehtiin kattava silmänvarainen tutkimus pinnalla mahdollisesti näkyvien ja muinaisjäännöstä indikoivien esihistoriallisten esineiden ja kulttuuriperäisten ilmiöiden havaitsemiseksi. Sellaisia ei kuitenkaan todettu. Maanäyttekairauksissa ja koekuopissa ei havaittu mitään merkkejä muokkauskerroksen alapuolisesta kulttuurikerroksesta eikä rakenteista.

Havaintojen perusteella vaikuttaa siltä, että Tallbacka 2:n alueella mahdollisesti sijainnut kivikautinen asuinpaikka olisi tuhoutunut myöhemmän maankäytön yhteydessä. Mahdollista periaatteessa voi olla myös se, että vuoden 2007 löydöt olisivat oletetun asuinpaikan reuna-alueilta tai että ne olisivat kulkeutuneet löytöpaikoilleen jostain lähistöltä.

Tulos

Tallbacka 1:n alueelta löydettiin yli 100 esihistoriallista löytöä, pääasiassa kvartsi-iskoksia, mutta lisäksi muutamia saviastianpaloja ja palaneen luun kappaleita. Havaintojen perusteella alueella on jäännöksiä kahdesta erillisestä asuinpaikasta.

Niistä toinen (**A**) sijaitsee Sipoonjoen tuntumassa, Nikkiläntien kahden puolen. Yhtenäistä kulttuurikerrosta ja mitään rakenteita ei alueilla todettu. Tien pohjoispuolella on joitain viitteitä siitä, että ohuita ja sirpaleisia kulttuurikerroksen jäännöksiä olisi voinut säilyä. Palaneen luun sirut, rapautuneet kivet ja muokkauskerroksen alapuoliset hyvin vähäiset noki- ja hiilianomaliat saattavat olla viite siitä että, että alueella on sijainnut tulisija. Kuoppaliedestä on periaatteessa voinut säilyä osa muokkauskerroksen alapuolella. Sellaisen löytäminen edellyttää tarkkoja arkeologisia kaivausmenetelmiä.

Toinen asuinpaikka (**B**) sijaitsee Nikkiläntien eteläpuolella lähellä Tallbackan tilakeskusta. Alueelta löydettiin esihistoriallisia kvartsi-iskoksia ja saviastianpaloja. Yhtenäistä kulttuurikerrosta ei havaittu. Yhdessä kohdassa todettiin selvä muokkauskerroksen alapuolinen kulttuurikerros ja siihen liittyvä kiveys, mahdollinen rakenne tai sen osa, esimerkiksi tulisijan jäännös. Pienialaisia kulttuurikerroksen rippeitä ja rakenteiden jäännöksiä saattaa olla myös muissa kohdissa. Asuinpaikan perusteellinen tutkiminen edellyttää arkeologisia kaivauksia.

Tallbacka 2:n alueelta ei löytynyt yhtään esihistoriallista esinettä eikä merkkejä yhtenäisestä kulttuurikerroksesta. Koeojista löydettiin yhteensä neljä muokkauskerroksen alapuolista ja pienialaista noki- ja hiilialuetta. Niistä ei tullut mitään läikkien ikää tai toiminnallista merkitystä valaisevaa löytöä. Hiililäikkien merkitystä ja ikää voidaan tarvittaessa selvittää kuorimalla laajalta alueelta pintamaa koneellisesti ja/tai teettämällä läikistä radiohiiliajoitus.

Lahdessa 16.1.2014

Hannu Poutiainen, FM, arkeologi

Uudet kohdetiedot

Tallbacka 1 A

Nimi: Tallbacka 1
 Mjtunnus: 1000008113
 Laji: kiinteä muinaisjäännös
 Mj.tyyppi: asuinpaikat
 Ajoitus: kivikautinen

Koordin: N 6694520 E 405027 Z: 14–19,5 Keskipiste tien pohjoispuolella
 P 6697331 i 3405158 (YKJ)
 N 6695990 E 25515313 (ETSR-GK25)

N 6694431 E 404986 Z: 12-18,5 Keskipiste tien eteläpuolella
 P 6697242 i 3405118 (YKJ)
 N 6695899 E 25515275 (ETSR-GK25)

Tutkimukset Satu Koivisto 2007 inventointi. Poutiainen ja Tiilikkala tarkkuusinv. 2013.

Löydöt: KM 37274 (v.2007), KM _____ (v. 2013), kvartsia ja palanutta luuta

Huomiot: Paikka sijaitsee Nikkilän länsipuolella Sipoonjoen länsipuolella, rantatöyräällä tien 1521 (Nikkiläntie) molemmin puolin, heti sillan takana. Tien pohjoispuolella paikka ulottuu n. 80 m tiestä pohjoiseen ja eteläpuolella n. 45 m tiestä etelään. Jos asuinpaikka on ollut merenrannassa ja oletetaan rantatason olleen asutuksen aikana 16-14 m ajoittuiksi paikka rannansiirtymiskronologian mukaan karkeasti n. 3100-2600 eKr. aikavälille.

Tallbacka 1 B

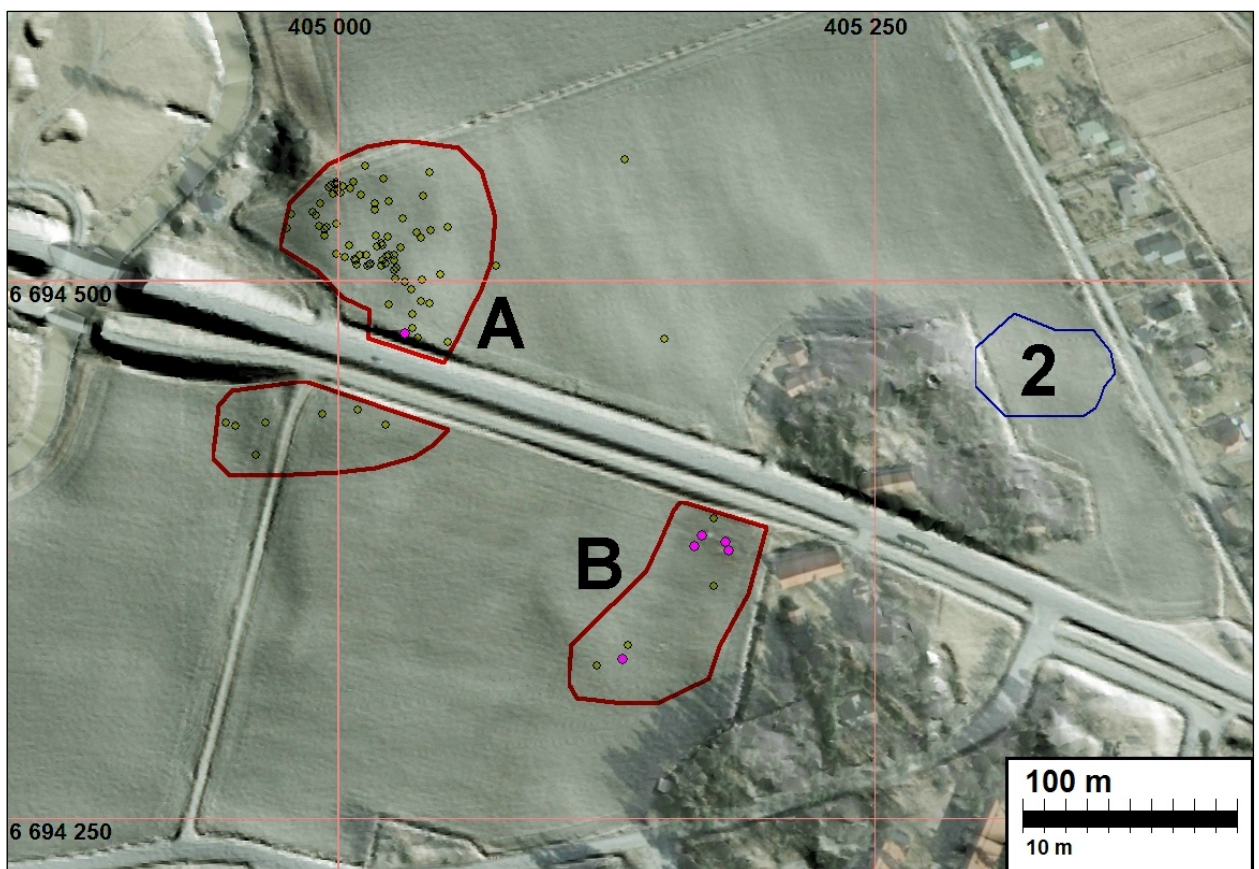
Nimi: Tallbacka 1B
 Mjtunnus:
 Laji: kiinteä muinaisjäänös
 Mj.tyyppi: asuinpaikat
 Ajoitus: kivikautinen

Koordin: N 6694346 E 405158 Z: 22–23,5
 P 6697157 i 3405289 (YKJ)
 N 6695820 E 25515449 (ETSR-GK25)

Tutkimukset Satu Koivisto 2007 inventointi. Poutiainen ja Tiilikkala tarkkuusinv. 2013.

Löydöt: KM _____ (v. 2013), kvartsia, palanutta luuta, keramiikkaa

Huomiot: Paikka sijaitsee Nikkilän länsipuolella Sipoonjoen länsipuolella, tien 1521 (Nikkiläntie) eteläpuolella, Nikkilänjoen sillasta n. 300 m itä-kaakkoon, pellossa. Jos paikka on ollut merenrannassa ja oletetaan rantatason olleen asutuksen aikana 21-22 m ajoittuisi paikka rannansiirtymiskronologian mukaan karkeasti n. 4000 eKr. tienoille, eli tyypillisen kampakeramiikan (tai aivan varhaiskampakeramiikan lopun) aikaan. Paikalta löydetty keramiikka voisi viitata kuitenkin nuorakeramiikkaan (n. 2500+-300 eKr.) tai pronssikauteen, jolloin paikka ei ole ollut meren rannassa – rantasidonainen.



Tallbacka 1 A ja B. Tallbacka 2 vanha rajausta sinisellä. Symbolit löytöpaikkoja (kvartsi ja keram)

Tallbacka 2

Ehdotetaan että kohde muutetaan **irtolöytöpaikaksi** – kohde ei ole kiinteä muinaisjäänös. Paikkatiedot entiset mutta ilman muinaisjäänösrajausta.

Lähteet

Koivisto, Satu 2007. Manneralueen esihistoriallisen ajan ja saariston esihistoriallisen sekä historiallisen ajan muinaisjäännösten inventoinnit 2007. Museoviraston arkisto.
Venäläiset topografiakartat. Uudenmaan lääni, Helsingin kihlakunta. Sipoo (VIII 31). Topografi-
karttojen kokoelma. Kansallisarkisto.
Senaatinkartasto Sipoo (VIII 31). Maanmittaushallituksen historiallinen kartta-arkisto. Kansal-
lisarkisto.

TUTKIMUSDOKUMENTIT**Tallbacka 1****Koekaivannot**

TALLBACKA 1. KAIVINKONEELLA KAIVETTUJEN KOEKAIVANTOJEN PERUSTIEDOT JA HAVAINNOT

Nro	Pituus cm	Leveys cm	Syvyys cm	Muokkaus- kerros cm	Maalaji	Huomiot ja löydöt
1	300	90	35	20	Hiesu/savi	
2	280	90	35	25–30	Hiesu/savi	
3	270	90	35	25–30	Hiesu/savi	
4	270	90	35	25–30	Hiesu/savi	
5	270	90	35	25–30	Hiesu/savi	
6	290	90	35	25–30	Hiesu/savi	
7	300	90	35	25–30	Hiesu/savi	
8	300	90	30	20	Hiesu/savi	
9	290	90	35	20	Hiesu/savi	
10	310	90	35	25–30	Hiesu/savi	
11	290	90	35	20	Hiesu/savi	
12	280	90	40	25–30	Hiesu/savi	
13	270	90	30	25–30	Hiesu/savi	
14	310	90	40	25–30	Hiesu/savi	
15	280	90	40	20	Hiesu/savi	
16	280	90	40	25–30	Hiesu/savi	
17	280	90	40	20	Hiesu/savi	
18	270	90	35	25–30	Hiesu/savi	
19	270	90	35	20	Hiesu/savi	
20	330	90	40	25–30	Hiesu/savi	
21	280	90	35	20	Hiesu/savi	
22	280	90	35	25–30	Hiesu/savi	
23	300	90	35	20	Hiesu/savi	

Nro	Pituus cm	Leveys cm	Syvyys cm	Muokkauskerros cm	Maalaji	Huomiot ja löydöt
24	240	90	35	25–30	Hiesu/savi	
25	270	90	30	20	Hiesu/savi	
26	300	90	35	20	Hiesu/savi	
27	300	90	35	25–30	Hiesu/savi	
28	280	90	35	20	Hiesu/savi	
29	320	90	35	25–30	Hiesu/savi	
30	280	90	35	20	Hiesu/savi	
31	290	90	35	20	Hiesu/savi	
32	280	90	35	25–30	Hiesu/savi	
33	300	90	35	25–30	Hiesu/savi	
34	320	90	40	25–30	Hiesu/savi	
35	290	90	35	25–30	Hiesu/savi	
36	320	90	35	25–30	Hiesu/savi	
37	280	90	40	25–30	Hiesu/savi	
38	290	90	40	25–30	Hiesu/savi	
39	350	90	40	25–30	Hiesu/savi	
40	280	90	40	25–30	Hiesu/savi	
41	330	90	40	25–30	Hiesu/savi	
42	270	90	40	25–30	Hiesu/savi	
43	280	90	35	25–30	Hiesu/savi	
44	300	90	40	25–30	Hiesu/savi	
45	300	90	35	25–30	Hiesu/savi	
46	330	90	40	25–30	Hiesu/savi	
47	290	90	40	25–30	Hiesu/savi	Yksittäisiä hiilenkappaleita ja muutaman hiilenpalan ryppäitä muokkauskerroksen alapuolella. Alueen laajuus 130x95 cm, muoto epäsäännöllisen suorakaiteen kaltainen. Hiiltä sisältävä kohta väriltään tummempi kuin ympäröivä maa-aines, joka punertavan harmaata hiesua/savea. Hiilensekaisen maakerroksen paksuus max 5 cm. Ei kiviä eikä löytöjä, joita ei myöskään ympäristössä. 14C-näyte x 6694375.547, y 405049.714, z 18.005
48	320	90	40	25–30	Hiesu/savi	
49	300	90	35	25–30	Hiesu/savi	
50	290	90	35	25–30	Hiesu/savi	
51	320	90	35	25–30	Hiesu/savi	
52	330	90	35	25–30	Hiesu/savi	
53	300	90	40	25–30	Hiesu/savi	
54	310	90	35	25–30	Hiesu/savi	
55	320	90	40	25–30	Hiesu/savi	
56	320	90	40	25–30	Hiesu/savi	
57	290	90	40	25–30	Hiesu/savi	

Nro	Pituus cm	Leveys cm	Syvyys cm	Muokkauskerros cm	Maalaji	Huomiot ja löydöt
58	340	90	40	25–30	Hiesu/savi	
59	340	90	40	25–30	Hiesu/savi	
60	300	90	40	25–30	Hiesu/savi	
61	370	90	40	25–30	Hiesu/savi	
62	350	90	40	25–30	Hiesu/savi	
63	330	90	40	25–30	Hiesu/savi	
64	320	90	35	25–30	Hiesu/savi	
65	350	90	40	25–30	Hiesu/savi	
66	350	90	40	25–30	Hiesu/savi	
67	300	90	40	25–30	Hiesu/savi	
68	350	90	40	25–30	Hiesu/savi	
69	330	90	35	25–30	Hiesu/savi	
70	340	90	40	25–30	Hiesu/savi	
71	360	90	40	25–30	Hiesu/savi	
72	310	90	35	25–30	Hiesu/savi	
73	360	90	35	25–30	Hiesu/savi	
74	300	90	40	25–30	Hiesu/savi	
75	350	90	40	25–30	Hiesu/savi	
76	350	90	40	25–30	Hiesu/savi	
77	350	90	40	25–30	Hiesu/savi	
78	380	90	35	20	Hieta	
79	320	90	35	25–30	Hiesu/savi	
80	370	90	40	25–30	Hiesu/savi	
81	370	90	40	25–30	Hiesu/savi	
82	370	90	40	25–30	Hiesu/savi	
83	330	90	35	25–30	Hiesu/savi	

TALLBACKA 1. KOEKAIVANTOJEN NUMEROTUNNUKSET, KOORDINAATIT JA HAVAINNOT

Numerotunnus	N	E	Z	Havainnot
Koekaivanto 1.1	6694479,14	405100,78	19.76	
Koekaivanto 1.2	6694480,05	405101,08	19.76	
Koekaivanto 1.3	6694479,17	405103,91	20.05	
Koekaivanto 1.4	6694478,42	405103,68	19.55	
Koekaivanto 2.1	6694475,67	405113,18	20.34	
Koekaivanto 2.2	6694476,71	405113,55	20.18	
Koekaivanto 2.3	6694476,06	405116,06	20.45	
Koekaivanto 2.4	6694475,09	405115,86	20.29	

Numerotunnus	N	E	Z	Havainnot
Koekaivanto 3.1	6694473,41	405122,98	20.39	
Koekaivanto 3.2	6694474,29	405123,19	20.40	
Koekaivanto 3.3	6694473,60	405125,66	20.50	
Koekaivanto 3.4	6694472,57	405125,38	20.61	
Koekaivanto 4.1	6694470,86	405132,38	20.98	
Koekaivanto 4.2	6694471,59	405132,53	21.08	
Koekaivanto 4.3	6694471,00	405135,20	20.78	
Koekaivanto 4.4	6694470,14	405135,06	20.81	
Koekaivanto 5.1	6694467,24	405143,91	21.29	
Koekaivanto 5.2	6694468,07	405144,15	21.23	
Koekaivanto 5.3	6694467,22	405146,92	21.18	
Koekaivanto 5.4	6694466,38	405146,64	21.12	
Koekaivanto 6.1	6694491,06	405105,57	20.18	
Koekaivanto 6.2	6694491,94	405105,87	20.62	
Koekaivanto 6.3	6694491,12	405108,80	20.52	
Koekaivanto 6.4	6694490,26	405108,48	20.65	
Koekaivanto 7.1	6694488,03	405116,74	21.45	
Koekaivanto 7.2	6694488,74	405117,00	21.60	
Koekaivanto 7.3	6694487,95	405119,92	21.54	
Koekaivanto 7.4	6694487,20	405119,63	21.38	
Koekaivanto 8.1	6694485,15	405126,66	21.96	
Koekaivanto 8.2	6694485,96	405126,80	22.15	
Koekaivanto 8.3	6694485,38	405129,31	21.70	
Koekaivanto 8.4	6694484,60	405128,99	22.06	
Koekaivanto 9.1	6694482,99	405137,02	22.04	
Koekaivanto 9.2	6694482,26	405136,88	22.18	
Koekaivanto 9.3	6694481,34	405139,72	21.89	
Koekaivanto 9.4	6694482,38	405140,05	21.94	
Koekaivanto 10.1	6694478,94	405149,00	22.49	
Koekaivanto 10.2	6694479,58	405149,22	22.60	
Koekaivanto 10.3	6694478,70	405152,67	22.18	
Koekaivanto 10.4	6694477,84	405152,29	22.10	
Koekaivanto 11.1	6694504,33	405109,66	20.11	
Koekaivanto 11.2	6694505,23	405110,07	20.14	
Koekaivanto 11.3	6694503,33	405112,44	20.24	
Koekaivanto 11.4	6694504,20	405112,68	19.98	
Koekaivanto 12.1	6694500,70	405120,44	20.52	
Koekaivanto 12.2	6694501,52	405120,75	20.50	
Koekaivanto 12.3	6694500,78	405123,27	20.41	

Numerotunnus	N	E	Z	Havainnot
Koekaivanto 12.4	6694499,91	405123,18	20.20	
Koekaivanto 13.1	6694497,93	405130,49	20.95	
Koekaivanto 13.2	6694498,76	405130,64	20.92	
Koekaivanto 13.3	6694497,85	405133,58	20.99	
Koekaivanto 13.4	6694497,09	405133,27	20.59	
Koekaivanto 14.1	6694495,22	405139,94	21.08	
Koekaivanto 14.2	6694495,96	405140,18	21.22	
Koekaivanto 14.3	6694495,07	405143,10	20.86	
Koekaivanto 14.4	6694494,17	405142,85	20.91	
Koekaivanto 15.1	6694491,08	405154,18	21.29	
Koekaivanto 15.2	6694491,91	405154,69	21.05	
Koekaivanto 15.3	6694490,84	405157,56	21.00	
Koekaivanto 15.4	6694490,05	405157,28	20.82	
Koekaivanto 16.1	6694516,95	405114,16	19.34	
Koekaivanto 16.2	6694517,58	405114,38	19.37	
Koekaivanto 16.3	6694516,71	405117,06	19.35	
Koekaivanto 16.4	6694516,03	405116,72	19.19	
Koekaivanto 17.1	6694513,77	405123,80	19.93	
Koekaivanto 17.2	6694514,52	405124,00	19.71	
Koekaivanto 17.3	6694513,84	405126,80	19.88	
Koekaivanto 17.4	6694512,88	405126,56	19.90	
Koekaivanto 18.1	6694510,79	405133,83	20.41	
Koekaivanto 18.2	6694511,56	405134,10	20.24	
Koekaivanto 18.3	6694510,54	405136,76	20.03	
Koekaivanto 18.4	6694509,70	405136,43	20.36	
Koekaivanto 19.1	6694507,90	405143,55	21.010	
Koekaivanto 19.2	6694508,69	405143,82	20.97	
Koekaivanto 19.3	6694507,81	405146,63	20.83	
Koekaivanto 19.4	6694506,67	405146,32	20.53	
Koekaivanto 20.1	6694502,36	405159,48	21.07	
Koekaivanto 20.2	6694503,16	405159,79	21.05	
Koekaivanto 20.3	6694501,70	405163,10	20.81	
Koekaivanto 20.4	6694500,80	405162,83	20.99	
Koekaivanto 21.1	6694495,80	405047,66	19.46	
Koekaivanto 21.2	6694496,51	405047,96	19.31	
Koekaivanto 21.3	6694495,47	405050,56	18.98	
Koekaivanto 21.4	6694494,73	405050,44	19.06	
Koekaivanto 22.1	6694492,76	405056,46	18.64	
Koekaivanto 22.2	6694493,47	405056,86	18.50	

Numerotunnus	N	E	Z	Havainnot
Koekaivanto 22.3	6694492,57	405059,33	18.31	
Koekaivanto 22.4	6694491,81	405059,15	18.25	
Koekaivanto 22.5	6694507,55	405051,51	17.98	
Koekaivanto 22.6	6694508,57	405051,75	17.37	
Koekaivanto 22.7	6694507,67	405054,79	17.49	
Koekaivanto 23.1	6694507,66	405051,59	17.81	
Koekaivanto 23.2	6694508,59	405051,81	17.81	
Koekaivanto 23.3	6694507,60	405054,80	17.76	
Koekaivanto 23.4	6694506,70	405054,54	17.90	
Koekaivanto 24.1	6694504,79	405060,57	17.82	
Koekaivanto 24.2	6694505,58	405060,86	17.78	
Koekaivanto 24.3	6694505,00	405063,32	17.64	
Koekaivanto 24.4	6694504,23	405062,92	17.43	
Koekaivanto 25.1	6694519,83	405056,66	17.25	
Koekaivanto 25.2	6694520,57	405056,86	17.23	
Koekaivanto 25.3	6694519,81	405059,59	17.30	
Koekaivanto 25.4	6694518,92	405059,27	17.21	
Koekaivanto 26.1	6694517,38	405064,95	17.29	
Koekaivanto 26.2	6694518,15	405065,10	17.30	
Koekaivanto 26.3	6694516,49	405067,90	17.08	
Koekaivanto 26.4	6694517,49	405068,29	17.36	
Koekaivanto 27.1	6694534,16	405060,09	16.68	
Koekaivanto 27.2	6694534,93	405060,43	16.29	
Koekaivanto 27.3	6694534,05	405063,08	16.26	
Koekaivanto 27.4	6694533,20	405062,79	16.54	
Koekaivanto 28.1	6694530,78	405071,08	16.49	
Koekaivanto 28.2	6694531,36	405071,40	16.65	
Koekaivanto 28.3	6694529,65	405073,67	16.84	
Koekaivanto 28.4	6694530,66	405073,95	16.69	
Koekaivanto 29.1	6694428,23	405025,57	18.45	
Koekaivanto 29.2	6694429,07	405025,83	18.29	
Koekaivanto 29.3	6694427,93	405029,06	18.31	
Koekaivanto 29.4	6694427,16	405028,77	18.24	
Koekaivanto 30.1	6694424,87	405036,18	18.34	
Koekaivanto 30.2	6694425,81	405036,34	18.69	
Koekaivanto 30.3	6694424,91	405039,28	18.69	
Koekaivanto 30.4	6694424,16	405039,07	18.91	
Koekaivanto 31.1	6694422,03	405047,16	19.17	
Koekaivanto 31.2	6694422,81	405047,42	19.30	

Numerotunnus	N	E	Z	Havainnot
Koekaivanto 31.3	6694422,09	405050,20	19.31	
Koekaivanto 31.4	6694421,17	405050,03	19.27	
Koekaivanto 32.1	6694418,71	405059,08	20.085	
Koekaivanto 32.2	6694419,37	405059,22	19.69	
Koekaivanto 32.3	6694418,58	405062,13	19.91	
Koekaivanto 32.4	6694417,71	405061,82	19.36	
Koekaivanto 33.1	6694415,34	405070,45	19.73	
Koekaivanto 33.2	6694416,05	405070,72	19.35	
Koekaivanto 33.3	6694415,33	405073,59	19.29	
Koekaivanto 33.4	6694414,47	405073,38	19.35	
Koekaivanto 34.1	6694413,62	405023,13	18.51	
Koekaivanto 34.2	6694414,53	405023,40	18.24	
Koekaivanto 34.3	6694413,53	405025,91	17.91	
Koekaivanto 34.4	6694412,97	405025,71	17.97	
Koekaivanto 35.1	6694410,90	405035,05	18.83	
Koekaivanto 35.2	6694411,66	405035,22	19.01	
Koekaivanto 35.3	6694410,90	405038,05	18.74	
Koekaivanto 35.4	6694410,14	405037,83	18.72	
Koekaivanto 36.1	6694407,85	405045,67	19.42	
Koekaivanto 36.2	6694408,65	405045,78	19.13	
Koekaivanto 36.3	6694407,79	405048,90	19.07	
Koekaivanto 36.4	6694406,91	405048,85	18.98	
Koekaivanto 37.1	6694405,29	405055,87	19.44	
Koekaivanto 37.2	6694406,13	405056,04	19.49	
Koekaivanto 37.3	6694405,70	405058,63	19.28	
Koekaivanto 37.4	6694404,67	405058,53	19.40	
Koekaivanto 38.1	6694402,04	405066,59	19.60	
Koekaivanto 38.2	6694402,78	405066,93	19.27	
Koekaivanto 38.3	6694401,92	405069,62	19.57	
Koekaivanto 38.4	6694401,21	405069,79	19.29	
Koekaivanto 39.1	6694400,98	405017,06	17.91	
Koekaivanto 39.2	6694401,83	405017,39	17.84	
Koekaivanto 39.3	6694401,00	405020,62	17.67	
Koekaivanto 39.4	6694400,11	405020,40	17.82	
Koekaivanto 40.1	6694397,77	405028,72	18.50	
Koekaivanto 40.2	6694398,50	405028,85	18.23	
Koekaivanto 40.3	6694396,77	405031,58	18.12	
Koekaivanto 40.4	6694397,48	405031,79	18.02	
Koekaivanto 41.1	6694394,49	405039,86	18.61	

Numerotunnus	N	E	Z	Havainnot
Koekaivanto 41.2	6694395,32	405040,03	18.54	
Koekaivanto 41.3	6694394,41	405043,40	18.34	
Koekaivanto 41.4	6694393,28	405043,20	18.53	
Koekaivanto 42.1	6694391,23	405051,24	18.74	
Koekaivanto 42.2	6694392,04	405051,47	18.70	
Koekaivanto 42.3	6694390,80	405054,28	17.92	
Koekaivanto 42.4	6694390,23	405053,91	18.31	
Koekaivanto 43.1	6694387,78	405062,92	19.90	
Koekaivanto 43.2	6694388,57	405063,08	19.11	
Koekaivanto 43.3	6694387,44	405065,83	18.65	
Koekaivanto 43.4	6694386,61	405065,52	18.86	
Koekaivanto 44.1	6694386,96	405014,01	17.15	
Koekaivanto 44.2	6694388,08	405014,47	17.73	
Koekaivanto 44.3	6694387,14	405017,49	17.57	
Koekaivanto 44.4	6694385,96	405017,39	17.13	
Koekaivanto 44.5	6694383,79	405026,08	17.75	
Koekaivanto 44.6	6694384,63	405026,10	17.91	
Koekaivanto 45.1	6694383,65	405025,85	18.52	
Koekaivanto 45.2	6694384,64	405026,26	18.37	
Koekaivanto 45.3	6694383,71	405029,39	17.94	
Koekaivanto 45.4	6694382,78	405029,26	17.96	
Koekaivanto 46.1	6694379,79	405038,01	17.27	
Koekaivanto 46.2	6694380,80	405038,29	17.62	
Koekaivanto 46.3	6694379,98	405041,56	17.56	
Koekaivanto 46.4	6694379,07	405041,30	17.33	
Koekaivanto 47				Yksittäisiä hiilenkappaleita ja muutaman hiilenpalan ryppäitä muokauskerroksen alapuolella. Alueen laajuus 130x95 cm.
Koekaivanto 47.1	6694377,24	405048,18	18.18	
Koekaivanto 47.2	6694378,26	405048,28	18.50	
Koekaivanto 47.3	6694377,36	405051,27	18.17	
Koekaivanto 47.4	6694376,37	405051,07	18.03	
	6694375,55	405049,71	18.01	Hiilinäyte 1
	6694375,90	405049,39	18.28	Hiilialue1.1 kulmat
	6694375,44	405050,55	18.53	Hiilialue1.2 kulmat
	6694376,89	405051,11	18.54	Hiilialue1.3 kulmat
	6694377,45	405049,93	18.45	Hiilialue1.4 kulmat
	6694378,32	405048,41	18.68	Laajennus 1.1
	6694376,86	405053,05	18.97	Laajennus 1.2

Numerotunnus	N	E	Z	Havainnot
	6694376,25	405056,23	19.29	Laajennus 1.3
	6694375,12	405059,14	18.98	Laajennus 1.4
	6694374,18	405062,36	19.52	Laajennus 1.5
	6694373,20	405062,19	19.31	Laajennus 1.6
	6694373,77	405059,95	18.68	Laajennus 1.7
	6694374,60	405057,56	18.92	Laajennus 1.8
	6694375,48	405054,41	18.59	Laajennus 1.9
	6694376,18	405052,09	18.55	Laajennus 1.10
	6694372,34	405050,36	18.53	Laajennus 1.11
	6694372,85	405048,52	18.81	Laajennus 1.12
	6694375,36	405049,02	18.72	Laajennus 1.13
	6694374,93	405047,42	18.73	Laajennus 1.14
	6694376,55	405046,66	18.65	Laajennus 1.15
	6694377,26	405048,14	18.60	Laajennus 1.16
Koekaivanto 48.1	6694373,66	405058,87	18.63	
Koekaivanto 48.2	6694374,68	405058,99	19.00	
Koekaivanto 48.3	6694373,58	405062,36	18.89	
Koekaivanto 48.4	6694372,83	405062,27	18.52	
Koekaivanto 49.1	6694374,90	405008,85	18.14	
Koekaivanto 49.2	6694375,80	405008,87	17.95	
Koekaivanto 49.3	6694375,11	405011,76	17.53	
Koekaivanto 49.4	6694373,74	405011,74	17.47	
Koekaivanto 50.1	6694372,28	405019,34	18.16	
Koekaivanto 50.2	6694373,00	405019,51	18.24	
Koekaivanto 50.3	6694372,49	405022,25	18.70	
Koekaivanto 50.4	6694371,14	405022,30	18.14	
Koekaivanto 51.1	6694368,79	405031,32	18.48	
Koekaivanto 51.2	6694369,49	405031,61	18.66	
Koekaivanto 51.3	6694368,58	405034,65	18.98	
Koekaivanto 51.4	6694367,69	405034,57	18.71	
Koekaivanto 52.1	6694365,58	405042,15	18.52	
Koekaivanto 52.2	6694366,23	405042,49	18.11	
Koekaivanto 52.3	6694365,17	405045,54	18.00	
Koekaivanto 52.4	6694364,31	405045,19	18.48	
Koekaivanto 53.1	6694362,15	405052,58	18.75	
Koekaivanto 53.2	6694362,71	405052,95	18.02	
Koekaivanto 53.3	6694361,63	405055,68	18.32	
Koekaivanto 53.4	6694360,76	405055,51	18.57	
Koekaivanto 54.1	6694356,35	405005,68	17.58	

Numerotunnus	N	E	Z	Havainnot
Koekaivanto 54.2	6694357,07	405006,07	17.64	
Koekaivanto 54.3	6694356,16	405009,10	17.83	
Koekaivanto 54.4	6694355,35	405008,87	17.80	
Koekaivanto 55.1	6694353,29	405016,13	18.12	
Koekaivanto 55.2	6694354,14	405016,38	18.03	
Koekaivanto 55.3	6694353,17	405019,44	17.97	
Koekaivanto 55.4	6694352,30	405019,33	18.00	
Koekaivanto 56.1	6694350,07	405026,78	18.06	
Koekaivanto 56.2	6694351,10	405027,00	18.16	
Koekaivanto 56.3	6694350,25	405030,20	18.13	
Koekaivanto 56.4	6694349,26	405029,95	18.12	
Koekaivanto 56.5	6694347,61	405037,09	18.23	
Koekaivanto 56.6	6694348,46	405037,13	18.33	
Koekaivanto 56.7	6694347,44	405040,15	18.26	
Koekaivanto 56.8	6694346,63	405039,84	18.02	
Koekaivanto 57.1	6694347,30	405037,06	18.13	
Koekaivanto 57.2	6694348,30	405037,28	18.10	
Koekaivanto 57.3	6694347,51	405040,20	17.97	
Koekaivanto 57.4	6694346,72	405039,97	17.81	
Koekaivanto 57.5	6694345,22	405046,31	17.88	
Koekaivanto 58.1	6694345,08	405046,28	17.93	
Koekaivanto 58.2	6694345,96	405046,55	17.93	
Koekaivanto 58.3	6694344,85	405050,02	17.87	
Koekaivanto 58.4	6694344,14	405049,82	17.99	
Koekaivanto 59.1	6694342,61	404999,76	16.48	
Koekaivanto 59.2	6694343,40	404999,96	16.87	
Koekaivanto 59.3	6694342,47	405003,21	17.07	
Koekaivanto 59.4	6694341,84	405002,97	17.17	
Koekaivanto 60.1	6694339,79	405010,14	17.53	
Koekaivanto 60.2	6694340,50	405010,29	17.61	
Koekaivanto 60.3	6694339,62	405013,68	17.56	
Koekaivanto 60.4	6694338,63	405013,48	17.66	
Koekaivanto 61.1	6694336,80	405021,18	17.50	
Koekaivanto 61.2	6694337,52	405021,35	17.53	
Koekaivanto 61.3	6694336,63	405025,21	17.573	
Koekaivanto 61.4	6694335,65	405025,00	17.53	
Koekaivanto 62.1	6694334,01	405031,18	17.523	
Koekaivanto 62.2	6694334,90	405031,40	17.75	
Koekaivanto 62.3	6694333,99	405034,94	17.88	

Numerotunnus	N	E	Z	Havainnot
Koekaivanto 62.4	6694333,00	405034,75	17.64	
Koekaivanto 63.1	6694330,93	405042,78	17.61	
Koekaivanto 63.2	6694331,82	405042,93	17.61	
Koekaivanto 63.3	6694330,83	405046,67	17.57	
Koekaivanto 63.4	6694330,03	405046,47	17.81	
Koekaivanto 64.1	6694348,82	405094,61	19.82	
Koekaivanto 64.2	6694349,41	405095,26	19.91	
Koekaivanto 64.3	6694347,02	405097,46	20.15	
Koekaivanto 64.4	6694346,23	405096,94	20.18	
Koekaivanto 65.1	6694357,75	405111,62	20.70	
Koekaivanto 65.2	6694358,67	405111,98	20.99	
Koekaivanto 65.3	6694357,88	405115,38	21.25	
Koekaivanto 65.4	6694356,84	405115,33	20.95	
Koekaivanto 66.1	6694345,75	405105,22	20.93	
Koekaivanto 66.2	6694346,44	405105,45	20.89	
Koekaivanto 66.3	6694345,40	405109,20	21.26	
Koekaivanto 66.4	6694344,42	405109,03	21.12	
Koekaivanto 67.1	6694394,93	405132,47	21.33	
Koekaivanto 67.2	6694395,45	405132,85	21.53	
Koekaivanto 67.3	6694394,49	405136,16	21.64	
Koekaivanto 67.4	6694393,17	405136,14	21.57	
Koekaivanto 68.1	6694381,29	405128,91	20.87	
Koekaivanto 68.2	6694382,39	405129,32	21.08	
Koekaivanto 68.3	6694380,80	405132,97	20.88	
Koekaivanto 68.4	6694380,12	405133,05	21.23	
Koekaivanto 69.1	6694367,33	405126,16	21.17	
Koekaivanto 69.2	6694368,17	405126,52	21.13	
Koekaivanto 69.3	6694367,46	405129,57	21.53	
Koekaivanto 69.4	6694366,07	405129,34	21.33	
Koekaivanto 70.1	6694354,78	405121,54	21.33	
Koekaivanto 70.2	6694355,47	405121,85	21.55	
Koekaivanto 70.3	6694354,17	405125,36	21.63	
Koekaivanto 70.4	6694353,58	405125,46	21.28	
Koekaivanto 71.1	6694342,57	405115,47	21.43	
Koekaivanto 71.2	6694343,30	405115,55	21.43	
Koekaivanto 71.3	6694342,20	405119,02	21.62	
Koekaivanto 71.4	6694341,19	405118,74	21.57	
Koekaivanto 72.1	6694389,83	405147,86	21.10	
Koekaivanto 72.2	6694390,64	405147,94	21.15	

Numerotunnus	N	E	Z	Havainnot
Koekaivanto 72.3	6694389,55	405151,30	21.255	
Koekaivanto 72.4	6694388,54	405151,07	21.06	
Koekaivanto 73.1	6694376,61	405143,56	20.89	
Koekaivanto 73.2	6694377,43	405143,82	21.04	
Koekaivanto 73.3	6694375,34	405147,07	21.11	
Koekaivanto 73.4	6694376,05	405147,47	21.18	
Koekaivanto 74.1	6694363,63	405137,26	21.21	
Koekaivanto 74.2	6694364,51	405137,62	21.14	
Koekaivanto 74.3	6694363,61	405141,03	21.48	
Koekaivanto 74.4	6694362,51	405140,74	21.48	
Koekaivanto 75.1	6694350,94	405132,66	21.77	
Koekaivanto 75.2	6694351,91	405132,88	21.67	
Koekaivanto 75.3	6694350,96	405136,48	21.70	
Koekaivanto 75.4	6694350,30	405136,27	21.80	
Koekaivanto 76.1	6694338,83	405126,57	21.57	
Koekaivanto 76.2	6694339,60	405126,70	21.65	
Koekaivanto 76.3	6694338,57	405130,45	21.58	
Koekaivanto 76.4	6694337,45	405130,54	21.66	
Koekaivanto 77.1	6694326,31	405120,49	21.50	
Koekaivanto 77.2	6694326,67	405121,03	21.55	
Koekaivanto 77.3	6694323,67	405123,33	21.60	
Koekaivanto 77.4	6694322,92	405122,39	21.60	
Koekaivanto 78.1	6694381,78	405176,57	22.83	
Koekaivanto 78.2	6694381,46	405177,23	23.10	
Koekaivanto 78.3	6694378,01	405175,33	23.51	
Koekaivanto 78.4	6694378,39	405174,66	23.76	
Koekaivanto 78.5	6694370,44	405171,42	23.51	
Koekaivanto 78.6	6694369,87	405172,13	23.40	
Koekaivanto 78.7	6694366,25	405170,14	23.40	
Koekaivanto 79.1	6694370,31	405171,11	23.61	
Koekaivanto 79.2	6694369,83	405172,17	23.68	
Koekaivanto 79.3	6694366,56	405170,28	23.68	
Koekaivanto 79.4	6694366,70	405169,48	23.66	
Koekaivanto 80.1	6694356,37	405164,86	22.88	
Koekaivanto 80.2	6694356,02	405165,72	22.90	
Koekaivanto 80.3	6694352,29	405165,07	23.49	
Koekaivanto 80.4	6694352,62	405163,71	23.70	
Koekaivanto 81.1	6694343,69	405160,06	24.48	
Koekaivanto 81.2	6694343,61	405160,76	24.36	

Numerotunnus	N	E	Z	Havainnot
Koekaivanto 81.3	6694339,34	405159,81	24.06	
Koekaivanto 81.4	6694339,48	405158,98	24.09	
Koekaivanto 82.1	6694329,52	405155,15	23.61	
Koekaivanto 82.2	6694329,32	405156,15	23.66	
Koekaivanto 82.3	6694325,58	405154,57	23.26	
Koekaivanto 82.4	6694325,96	405153,73	23.32	
Koekaivanto 83.1	6694313,67	405127,79	22.21	
Koekaivanto 83.2	6694314,04	405128,61	22.29	
Koekaivanto 83.3	6694310,43	405129,63	23.26	
Koekaivanto 83.4	6694309,79	405129,03	22.33	

Koeojat

TALLBACKA 1. KAIVINKONEELLA KAIVETUT KOEOJAT. PERUSTIEDOT JA HAVAINNOT

Nro	Pituus m	Leveys cm	Syvyys cm	Muokkauskerros cm	Maalaji	Havainnot, anomaliat ja löydöt
1	56	90	35–40	25–30	Hiesu/savi	
2	45	90	35–40	25–30	Hiesu/savi	
3	24	180	35–40	25–30	Hiesu/savi	Koeojan luoteispäässä maalaji hieman ruskeanpunertavaa noin 10 m matkalla. Luontaista.
4	14	180	45	25–30	Hiesu/savi	Koeojan länsipäässä hiiltä halkaisijaltaan 14 cm alalla muokkauskerroksen alta puhtaasta hiesusta. N6694544.45 E 404996.11 Z 13.38. Pieni kvartsi-iskos hiesukerroksesta hiililäikästä 50 cm:n etäisyydeltä N6694544.66 E 404996.38 Z 13.34.
5	25	180	40	25–30	Hiesu/savi	Itäpäässä peukalonpään – nyrkin kokoista kiveä, luontaista. Ei kiveystä.
6	21	240	40	25–30	Hiesu/savi	
7	24	250	40	25–30	Hiesu/savi	Eteläosasta hiiltä muokkauskerroksen alapuolelta, samasta kontekstista rautanaulan pätkä. Koeojan puolivälissä heinäseipään kärki.
8	21	200	40	25–30	Hiesu/savi	Koeojan puolivälissä noin 6 m matkalla punertavaa hiesua (luontaista).
9	23	210	40	25–30	Hiesu/savi	Koeojan puolivälissä noin 7 m matkalla punertavaa hiesua (luontaista).

TALLBACKA 1. KOEOJIEN TUNNUKSET, KOORDINAATIT JA HAVAINNOT

Nro ja tunnus	N	E	Z	Havainnot ja huomautukset
<u>Koeoja 1</u>				
Koeoja 1.1	6694463,88	405089,53	20.11	
Koeoja 1.2	6694461,62	405096,81	20.42	
Koeoja 1.3	6694459,34	405104,52	20.66	
Koeoja 1.4	6694457,07	405111,81	21.12	
Koeoja 1.5	6694454,40	405119,89	21.44	
Koeoja 1.6	6694451,90	405127,64	21.92	
Koeoja 1.7	6694449,84	405134,51	22.20	
Koeoja 1.8	6694447,34	405141,57	22.37	
Koeoja 1.9	6694446,50	405141,22	22.34	
Koeoja 1.10	6694447,86	405137,14	22.00	
Koeoja 1.11	6694449,27	405132,71	21.67	
Koeoja 1.12	6694450,72	405128,09	21.46	
Koeoja 1.13	6694453,35	405119,82	20.97	
Koeoja 1.14	6694456,16	405112,35	21.29	
Koeoja 1.15	6694457,84	405106,24	20.35	
Koeoja 1.16	6694459,63	405099,89	20.08	
Koeoja 1.17	6694461,53	405094,03	19.43	
Koeoja 1.18	6694462,83	405089,98	19.15	
Koeoja 1.19	6694463,73	405087,59	19.59	
<u>Koeoja 2</u>				
Koeoja 2.1	6694477,61	405047,04	19.23	
Koeoja 2.2	6694478,94	405042,84	19.22	
Koeoja 2.3	6694480,14	405038,20	18.94	
Koeoja 2.4	6694481,82	405033,10	18.71	
Koeoja 2.5	6694483,09	405028,94	18.21	
Koeoja 2.6	6694484,73	405024,72	18.06	
Koeoja 2.7	6694486,28	405020,13	17.69	
Koeoja 2.8	6694488,09	405015,02	17.15	
Koeoja 2.9	6694489,93	405009,57	16.90	
Koeoja 2.10	6694491,86	405005,04	16.43	
Koeoja 2.11	6694492,23	405005,88	16.38	
Koeoja 2.12	6694490,21	405011,79	16.89	
Koeoja 2.13	6694487,61	405018,68	17.25	
Koeoja 2.14	6694485,28	405024,89	17.64	
Koeoja 2.15	6694482,90	405032,03	17.86	

Nro ja tunnus	N	E	Z	Havainnot ja huomautukset
Koeoja 2.16	6694480,84	405038,45	18.21	
Koeoja 2.17	6694479,36	405043,78	18.44	
Koeoja 3				Koeojan luoteispäässä maalaji hieman ruskeanpunertavaa noin 10 m matkalla. Luontaista.
Koeoja 3.1	6694417,46	404964,32	13.91	
Koeoja 3.2	6694419,89	404964,90	13.80	
Koeoja 3.3	6694423,47	404965,36	14.07	
Koeoja 3.4	6694426,94	404966,18	13.91	
Koeoja 3.5	6694429,90	404966,83	14.42	
Koeoja 3.6	6694432,54	404967,53	14.20	
Koeoja 3.7	6694435,72	404968,16	13.97	
Koeoja 3.8	6694438,25	404968,88	13.99	
Koeoja 3.9	6694441,11	404969,45	14.28	
Koeoja 3.10	6694441,18	404968,48	14.16	
Koeoja 3.11	6694438,57	404967,91	13.87	
Koeoja 3.12	6694436,56	404967,40	14.00	
Koeoja 3.13	6694434,33	404967,00	13.88	
Koeoja 3.14	6694432,03	404966,38	13.78	
Koeoja 3.15	6694429,32	404965,79	13.91	
Koeoja 3.16	6694426,36	404965,03	13.86	
Koeoja 3.17	6694423,11	404964,34	13.78	
Koeoja 3.18	6694419,86	404963,92	13.51	
Koeoja 3.19	6694417,83	404963,62	13.46	
4				Koeojan länsipäässä hiiltä halkaisijaltaan 14 cm alalla muokkauskerroksen alta puhtaasta hiesusta. Pieni kvartsi-iskos hiesukerroksesta, hiililäikästä 50 cm:n etäisyydeltä.
Koeoja 4.1	6694549,14	405010,86	14.28	
Koeoja 4.2	6694548,17	405008,12	14.13	
Koeoja 4.3	6694546,95	405004,95	13.95	
Koeoja 4.4	6694545,94	405001,71	13.67	
Koeoja 4.5	6694544,83	404998,58	13.56	
Koeoja 4.6	6694544,37	404996,97	13.48	
Koeoja 4.7	6694543,96	404995,58	13.44	
Koeoja 4.8	6694545,61	404995,26	13.36	
Koeoja 4.9	6694546,50	404997,51	13.50	
Koeoja 4.10	6694547,16	404999,76	13.63	
Koeoja 4.11	6694547,83	405002,37	13.95	
Koeoja 4.12	6694548,56	405004,82	14.03	

Nro ja tunnus	N	E	Z	Havainnot ja huomautukset
Koeoja 4.13	6694549,44	405007,04	13.95	
Koeoja 4.14	6694550,51	405010,39	14.429	
Koeoja 4	6694544,66	404996,38	13.34	Kvartsi-iskos muokkauskerroksen alapuolelta.
Koeoja 4	6694544,45	404996,11	13.39	Hiililäikkä muokkauskerroksen alapuolella. 14C-näyte.
Koeoja 5				Itäpäässä peukalonpään – nyrkin kokoista kiveä, luontaista. Ei kiveystä.
Koeoja 5.1	6694501,02	404996,00	14.59	
Koeoja 5.2	6694501,08	404999,22	15.22	
Koeoja 5.3	6694501,07	405002,41	15.02	
Koeoja 5.4	6694501,28	405005,94	15.68	
Koeoja 5.5	6694501,26	405008,80	15.87	
Koeoja 5.6	6694501,06	405011,69	16.23	
Koeoja 5.7	6694500,92	405014,82	16.15	
Koeoja 5.8	6694500,39	405017,62	16.31	
Koeoja 5.9	6694500,01	405020,41	16.73	
Koeoja 5.10	6694498,35	405020,20	17.05	
Koeoja 5.11	6694498,91	405016,16	16.65	
Koeoja 5.12	6694499,43	405011,72	16.15	
Koeoja 5.13	6694499,79	405008,15	15.81	
Koeoja 5.14	6694499,85	405003,81	15.69	
Koeoja 5.15	6694499,90	405000,45	15.10	
Koeoja 5.16	6694499,23	404995,91	15.06	
Koeoja 6				
Koeoja 6.1	6694381,10	405102,21	19.83	
Koeoja 6.2	6694384,67	405103,47	19.69	
Koeoja 6.3	6694388,35	405105,27	19.72	
Koeoja 6.4	6694392,43	405106,92	19.784	
Koeoja 6.5	6694394,60	405107,99	19.79	
Koeoja 6.6	6694397,71	405109,17	20.00	
Koeoja 6.7	6694400,49	405110,34	20.23	
Koeoja 6.8	6694399,57	405112,59	19.91	
Koeoja 6.9	6694396,66	405111,56	19.640	
Koeoja 6.10	6694394,28	405110,53	19.56	
Koeoja 6.11	6694391,39	405109,25	19.52	
Koeoja 6.12	6694388,42	405107,99	19.56	
Koeoja 6.13	6694384,83	405106,25	19.46	
Koeoja 6.14	6694380,51	405104,36	19.51	
Koeoja 7				Eteläosasta hiiltä muokkauskerroksen

Nro ja tunnus	N	E	Z	Havainnot ja huomautukset
				alapuolelta, samasta kontekstista rautanaulan pätkä. Koeojan puolivälistä heinäseipään kärki.
Koeoja 7.1	6694384,72	405089,66	18.65	
Koeoja 7.2	6694387,04	405090,53	19.05	
Koeoja 7.3	6694389,84	405091,46	19.09	
Koeoja 7.4	6694392,98	405092,50	19.18	
Koeoja 7.5	6694396,67	405093,92	19.36	
Koeoja 7.6	6694399,52	405095,01	20.16	
Koeoja 7.7	6694402,18	405095,81	20.05	
Koeoja 7.8	6694404,39	405096,50	20.46	
Koeoja 7.9	6694405,91	405097,09	20.52	
Koeoja 7.10	6694404,99	405099,23	20.25	
Koeoja 7.11	6694402,06	405098,36	20.217	
Koeoja 7.12	6694399,62	405097,51	19.93	
Koeoja 7.13	6694397,22	405096,70	19.94	
Koeoja 7.14	6694395,24	405095,80	19.55	
Koeoja 7.15	6694392,88	405094,86	19.64	
Koeoja 7.16	6694390,19	405093,76	19.42	
Koeoja 7.17	6694387,66	405092,88	19.24	
Koeoja 7.18	6694386,13	405092,08	19.379	
Koeoja 7.19	6694383,85	405091,46	19.44	
Koeoja 7	6694396,48	405094,35	19.56	Seipään kärkiosa
Koeoja 7	6694388,08	405091,07	20.05	Rautanaula
Koeoja 7	6694389,20	405092,19	19.82	Hiilialue 1.1
Koeoja 7	6694388,82	405092,01	19.69	Hiilialue 1.2
Koeoja 7	6694388,46	405091,85	19.71	Hiilialue 1.3
Koeoja 7	6694388,12	405091,63	19.54	Hiilialue 1.4
Koeoja 7	6694387,94	405091,75	19.59	Hiilialue 1.5
Koeoja 7	6694387,63	405091,65	19.68	Hiilialue 1.6
Koeoja 7	6694387,47	405091,15	19.62	Hiilialue 1.7
Koeoja 7	6694387,88	405091,35	19.33	Hiilialue 1.8
Koeoja 7	6694388,18	405091,51	19.57	Hiilialue 1.9
Koeoja 7	6694388,74	405091,83	19.43	Hiilialue 1.10
Koeoja 7	6694389,15	405091,99	19.49	Hiilialue 1.11
Koeoja 8				Koeojan puolivälissä noin 6 m matkalla punertavaa hiesua (luontaista).
Koeoja 8.1	6694438,95	405021,17	18.35	
Koeoja 8.2	6694435,01	405019,80	17.63	
Koeoja 8.3	6694430,14	405018,28	17.32	

Nro ja tunnus	N	E	Z	Havainnot ja huomautukset
Koeoja 8.4	6694426,47	405017,00	17.61	
Koeoja 8.5	6694422,84	405015,68	17.03	
Koeoja 8.6	6694419,19	405014,33	17.57	
Koeoja 8.7	6694419,66	405012,89	17.63	
Koeoja 8.8	6694424,71	405014,34	17.00	
Koeoja 8.9	6694428,84	405015,84	17.11	
Koeoja 8.10	6694432,07	405016,86	17.18	
Koeoja 8.11	6694435,71	405018,17	17.83	
Koeoja 8.12	6694439,25	405019,40	17.87	
Koeoja 9				Koeojan puolivälissä noin 7 m matkalla punertavaa hiesua (luontaista).
Koeoja 9.1	6694442,96	405009,45	17.20	
Koeoja 9.2	6694439,79	405008,19	16.94	
Koeoja 9.3	6694436,13	405006,74	16.42	
Koeoja 9.4	6694432,50	405005,31	16.32	
Koeoja 9.5	6694428,84	405003,72	16.29	
Koeoja 9.6	6694425,40	405002,41	16.09	
Koeoja 9.7	6694422,23	405001,07	16.15	
Koeoja 9.8	6694422,96	404999,16	16.15	
Koeoja 9.9	6694426,62	405000,77	16.08	
Koeoja 9.10	6694430,67	405002,36	16.21	
Koeoja 9.11	6694435,30	405004,05	16.22	
Koeoja 9.12	6694440,16	405006,10	16.53	
Koeoja 9.13	6694443,30	405007,06	16.79	
Koeoja 9	6694441,07	405007,14	16.85	Maanäyte

Koekuopat

LAPIOLLA KAIVETUT KOEKUOPAT, PERUSTIEDOT JA HAVAINNOT.
Numerot 1-11 Nikkiläntien pohjoispuolella lähellä Sipoonjokea, numerot 12–20 Nikkiläntien eteläpuolella lähellä Tallbackan tilakeskusta

Nro	Pituus cm	Leveys cm	Syvyys cm	Muokkauskerros cm	Maalaji	Havainnot, anomaliat ja löydöt
1	40	40	35	30	Hiesu	
2	35	35	30	25	Hiesu	Palanutta luuta N 6694477.90 E 405031.23 Z 18.53
3	40	40	35	30	Hiesu	
4	40	35	30	25	Hiesu	
5	40	40	30	25	Hiesu	

Nro	Pituus cm	Leveys cm	Syvyys cm	Muokkaus- kerros cm	Maalaji	Havainnot, anomaliat ja löydöt
6	45	45	35	30	Hiesu	
7	40	40	30	25	Hiesu	
8	40	35	45	30	Hiesu	
9	40	40	35	30	Hiesu	
10	35	35	30	25	Hiesu	
11	40	35	30	25	Hiesu	
12	35	35	35	23	Hiekka	
13	30	30	20	23	Hiekka	
14	30	30	40	25	Hieta	
15	35	30	35	25	Hiesu	
16	30	30	30	25	Hiesu	
17	35	35	35	27	Hieta	
18	30	25	20	23	Hiekka	
19	35	35	30	20		
20	60	55	35	22	Hieta/hiekka	Hiiltä ja nokea heti muokkauskerroksen alapuolelta, selvin nokialue 20x20 cm ala. Kiviä/kiveys. Isoin kivi halk. 20 cm, kaksi kiveä kooltaan 6-10, muutamia pienempiä. N 6694373.25 E 405184.88 Z 23.25

Pintapoimintalöydöt

TALLBACKA 1. PINTAPOIMINTALÖYDÖT. KOORDINAATTITIEDOT JA LÖYTÖLAJI

Koodi	N	E	Z	Löytölaji
Pintapoimintalöytö 1	6694472,97	405151,95	21.64	Kvartsi
Pintapoimintalöytö 2	6694502,81	405047,57	18.59	Kvartsi
Pintapoimintalöytö 3	6694500,27	405039,07	19.20	Kvartsi
Pintapoimintalöytö 4	6694496,09	405033,79	19.61	Kvartsi
Pintapoimintalöytö 5	6694489,38	405042,42	19.43	Kvartsi
Pintapoimintalöytö 6	6694490,26	405038,30	19.04	Kvartsi
Pintapoimintalöytö 7	6694484,34	405034,67	19.26	Kvartsi
Pintapoimintalöytö 8	6694509,96	405007,68	16.35	Kvartsi
Pintapoimintalöytö 9	6694511,99	405010,05	16.03	Kvartsi
Pintapoimintalöytö 10	6694511,98	405012,82	16.07	Kvartsi
Pintapoimintalöytö 11	6694507,92	405015,21	16.44	Kvartsi
Pintapoimintalöytö 12	6694509,69	405020,34	16.54	Kvartsi
Pintapoimintalöytö 13	6694507,82	405022,09	16.84	Kvartsi
Pintapoimintalöytö 14	6694511,38	405022,71	16.70	Kvartsi
Pintapoimintalöytö 15	6694512,20	405023,72	17.22	Kvartsi
Pintapoimintalöytö 16	6694501,05	405026,64	18.39	Kvartsi

Koodi	N	E	Z	Löytölaji
Pintapoimintalöytö 17	6694499,62	405031,13	19.22	Kvartsi
Pintapoimintalöytö 18	6694523,69	405042,78	17.78	Kvartsi
Pintapoimintalöytö 19	6694524,89	405051,03	18.22	Kvartsi
Pintapoimintalöytö 20	6694506,02	405027,01	17.15	Kvartsi
Pintapoimintalöytö 21	6694516,30	405020,56	16.71	Kvartsi
Pintapoimintalöytö 22	6694517,64	405019,99	16.48	Kvartsi
Pintapoimintalöytö 23	6694520,29	405022,95	16.72	Kvartsi
Pintapoimintalöytö 24	6694520,83	405017,54	16.250	Kvartsi
Pintapoimintalöytö 25	6694526,68	404998,96	15.78	Kvartsi
Pintapoimintalöytö 26	6694540,58	404997,54	14.41	Kvartsi
Pintapoimintalöytö 27	6694542,24	404999,46	14.65	Kvartsi
Pintapoimintalöytö 28	6694540,83	405001,16	14.72	Kvartsi
Pintapoimintalöytö 29	6694543,76	405002,02	15.08	Kvartsi
Pintapoimintalöytö 30	6694545,86	405007,01	15.19	Kvartsi
Pintapoimintalöytö 31	6694547,66	405021,13	15.92	Kvartsi
Pintapoimintalöytö 32	6694553,47	405012,37	15.60	Kvartsi
Pintapoimintalöytö 33	6694556,61	405133,57	17.24	Kvartsi
Pintapoimintalöytö 34	6694550,31	405042,36	16.26	Kvartsi
Pintapoimintalöytö 35	6694506,91	405073,43	18.87	Kvartsi
Pintapoimintalöytö 36	6694539,29	405039,68	17.13	Kvartsi
Pintapoimintalöytö 37	6694515,40	405028,94	17.09	Kvartsi
Pintapoimintalöytö 38	6694533,03	405016,93	14.88	Kvartsi
Pintapoimintalöytö 39	6694530,73	404989,75	13.39	Kvartsi
Pintapoimintalöytö 40	6694438,17	404992,33	16.27	Kvartsi
Pintapoimintalöytö 41	6694439,83	405009,13	17.82	Kvartsi
Pintapoimintalöytö 42	6694433,98	404965,88	13.56	Kvartsi
Pintapoimintalöytö 43	6694419,17	404961,25	11.19	Kvartsi
Pintapoimintalöytö 44	6694432,96	405021,79	18.60	Kvartsi
Pintapoimintalöytö 45	6694475,43	405031,16	19.86	Keramiikka
Pintapoimintalöytö 46	6694475,03	405030,62	19.78	Kvartsi
Pintapoimintalöytö 47	6694476,24	405026,56	17.94	Palanut savi
Pintapoimintalöytö 48	6694474,80	405033,86	19.20	Palanut savi
Pintapoimintalöytö 49	6694478,08	405034,40	19.23	Kvartsi
Pintapoimintalöytö 50	6694511,78	405026,10	16.90	Kvartsi
Pintapoimintalöytö 51	6694513,20	405025,39	16.61	Palanut luu
Pintapoimintalöytö 52	6694511,08	405002,98	15.60	Kvartsi
Pintapoimintalöytö 53	6694516,40	405004,78	15.51	Kvartsi
Pintapoimintalöytö 54	6694534,28	404989,00	13.61	Palanut luu
Pintapoimintalöytö 55	6694525,23	404994,36	14.36	Kvartsi
Pintapoimintalöytö 56	6694523,84	404993,54	14.56	Kvartsi
Pintapoimintalöytö 57	6694536,13	404991,48	13.50	Kvartsi

Koodi	N	E	Z	Löytölaji
Pintapoimintalöytö 58	6694545,19	404998,42	14.54	Kvartsi
Pintapoimintalöytö 59	6694544,76	404999,33	14.56	Kvartsi
Pintapoimintalöytö 60	6694546,01	404999,20	14.42	Kvartsi
Pintapoimintalöytö 61	6694543,10	405005,27	15.03	Kvartsi
Pintapoimintalöytö 62	6694507,04	405013,56	16.09	Kvartsi
Pintapoimintalöytö 63	6694507,61	405008,67	16.11	Kvartsi
Pintapoimintalöytö 64	6694509,66	405007,97	15.856	Kvartsi
Pintapoimintalöytö 65	6694507,62	405014,59	16.42	Kvartsi
Pintapoimintalöytö 66	6694507,06	405020,09	16.42	Kvartsi
Pintapoimintalöytö 67	6694509,59	405025,80	16.78	Kvartsi
Pintapoimintalöytö 68	6694472,45	405038,25	19.42	Palanut luu
Pintapoimintalöytö 69	6694471,55	405050,86	19.62	Kvartsi
Pintapoimintalöytö 70	6694330,46	405134,87	22.71	Kvartsi
Pintapoimintalöytö 71	6694530,87	404977,89	11.18	Kvartsi
Pintapoimintalöytö 72	6694524,64	404976,10	11.15	Kvartsi
Pintapoimintalöytö 73	6694520,49	404999,95	15.13	Palanut luu
Pintapoimintalöytö 74	6694529,11	405000,66	15.27	Piikivi
Pintapoimintalöytö 75	6694516,10	405017,96	16.03	Kvartsi
Pintapoimintalöytö 76	6694540,21	405010,45	15.05	Kvartsi
Pintapoimintalöytö 77	6694541,98	405009,33	14.70	Palanut luu
Pintapoimintalöytö 78	6694533,42	404997,79	14.43	Kivilaji
Pintapoimintalöytö 79	6694522,27	405036,46	16.57	Kvartsi
Pintapoimintalöytö 80	6694519,81	405038,34	16.84	Kvartsi
Pintapoimintalöytö 81	6694473,31	405037,06	19.39	Kvartsi
Pintapoimintalöytö 82	6694489,14	405023,67	18.97	Kvartsi
Pintapoimintalöytö 83	6694519,74	404988,16	13.02	Palanut luu
Pintapoimintalöytö 84	6694531,89	404988,06	14.61	Kvartsi
Pintapoimintalöytö 85	6694525,28	404990,82	13.96	Kvartsi
Pintapoimintalöytö 86	6694535,96	405017,20	14.58	Kvartsi
Pintapoimintalöytö 87	6694537,12	405023,44	14.67	Kvartsi
Pintapoimintalöytö 88	6694528,81	405029,79	15.35	Kvartsi
Pintapoimintalöytö 89	6694543,39	404995,31	14.42	Kvartsi
Pintapoimintalöytö 90	6694527,49	405003,47	15.38	Kivilaji
Pintapoimintalöytö 91	6694521,06	404993,73	14.72	Kvartsi
Pintapoimintalöytö 92	6694358,22	405175,06	23.97	Kvartsi
Pintapoimintalöytö 93	6694323,75	405132,66	22.63	Keramiikka
Pintapoimintalöytö 94	6694321,09	405120,27	22.09	Kvartsi
Pintapoimintalöytö 95	6694432,62	404952,18	11.12	Kvartsi
Pintapoimintalöytö 96	6694434,04	404947,51	11.12	Kvartsi
Pintapoimintalöytö 97	6694505,05	405025,88	17.19	Kvartsi
Pintapoimintalöytö 98	6694512,26	404998,88	15.09	Kvartsi

Koodi	N	E	Z	Löytölaji
Pintapoimintalöytö 99	6694376,27	405165,98	22.91	Keramiikka
Pintapoimintalöytö 100	6694399,45	405141,16	21.34	Hioin
Pintapoimintalöytö 101	6694406,21	405114,46	20.79	Keramiikka?
Pintapoimintalöytö 102	6694374,29	405181,97	23.85	Keramiikka?
Pintapoimintalöytö 103	6694381,50	405169,70	22.84	Keramiikka
Pintapoimintalöytö 104	6694389,71	405174,87	23.05	Kvartsi
Pintapoimintalöytö 105	6694378,72	405180,55	23.68	Keramiikka

Kairapisteet

TALLBACKA 1. MAANÄYTEKAIRAUSTEN TUNNUKSET, KOORDINAATIT JA HAVAINNOT

Koodi	N	E	Z	Havainnot
Kairapiste 1.1	6694470,22	405044,42	19.34	Normaali maannos
Kairapiste 1.2	6694471,91	405045,26	19.58	Normaali maannos
Kairapiste 1.3	6694472,83	405043,49	19.53	Normaali maannos
Kairapiste 1.4	6694471,13	405042,68	19.36	Normaali maannos
Kairapiste 1.5	6694473,55	405041,74	19.48	Normaali maannos
Kairapiste 1.6	6694471,89	405040,88	19.55	Normaali maannos
Kairapiste 1.7	6694474,23	405039,63	19.52	Normaali maannos
Kairapiste 1.8	6694472,76	405038,99	19.58	Normaali maannos
Kairapiste 1.9	6694475,06	405037,78	19.56	Normaali maannos
Kairapiste 1.10	6694473,40	405037,13	19.57	Normaali maannos
Kairapiste 1.11	6694476,10	405036,13	19.55	Normaali maannos
Kairapiste 1.12	6694474,24	405035,41	19.55	Normaali maannos
Kairapiste 1.13	6694476,65	405034,24	19.52	Normaali maannos
Kairapiste 1.14	6694475,01	405033,42	19.52	Normaali maannos
Kairapiste 1.15	6694475,74	405031,85	19.40	Normaali maannos
Kairapiste 1.16	6694477,46	405032,23	19.48	Normaali maannos
Kairapiste 1.17	6694478,03	405030,28	19.26	Normaali maannos
Kairapiste 1.18	6694476,51	405029,70	19.25	Normaali maannos
Kairapiste 1.19	6694478,79	405028,28	19.17	Normaali maannos
Kairapiste 1.20	6694477,22	405027,55	19.22	Normaali maannos
Kairapiste 1.21	6694479,58	405026,22	19.05	Normaali maannos
Kairapiste 1.22	6694477,57	405025,57	19.27	Normaali maannos
Kairapiste 1.23	6694480,26	405024,46	19.19	Normaali maannos
Kairapiste 1.24	6694478,21	405024,11	19.18	Normaali maannos
Kairapiste 1.25	6694480,73	405022,40	18.57	Normaali maannos

Koodi	N	E	Z	Havainnot
Kairapiste 1.26	6694478,77	405021,82	18.69	Normaali maannos
Kairapiste 1.27	6694481,52	405020,46	18.58	Normaali maannos
Kairapiste 1.28	6694479,54	405019,55	18.66	Normaali maannos
Kairapiste 1.29	6694482,37	405018,46	18.87	Normaali maannos
Kairapiste 1.30	6694479,98	405017,41	18.76	Nokea vähän ja hiiltä muruina
Kairapiste 1.31	6694480,69	405016,01	18.57	Normaali maannos
Kairapiste 1.32	6694483,34	405016,58	18.91	Normaali maannos
Kairapiste 1.33	6694483,77	405014,66	18.32	Nokea vähän ja hiiltä muruina
Kairapiste 1.34	6694481,99	405014,34	18.23	Normaali maannos
Kairapiste 1.35	6694484,60	405012,73	18.12	Normaali maannos
Kairapiste 1.36	6694482,87	405011,92	18.48	Normaali maannos
Kairapiste 1.37	6694485,66	405010,85	18.14	Normaali maannos
Kairapiste 1.38	6694483,70	405010,05	17.745	Normaali maannos
Kairapiste 1.39	6694486,84	405009,10	17.62	Normaali maannos
Kairapiste 1.40	6694484,81	405007,83	17.61	Normaali maannos
Kairapiste 1.41	6694487,72	405007,12	17.62	Normaali maannos
Kairapiste 1.42	6694486,09	405005,99	17.54	Normaali maannos
Kairapiste 1.43	6694489,25	405007,21	17.70	Normaali maannos
Kairapiste 1.44	6694488,87	405009,15	17.63	Normaali maannos
Kairapiste 1.45	6694488,04	405011,10	17.63	Normaali maannos
Kairapiste 1.46	6694487,35	405013,07	17.57	Nokea vähän ja hiiltä muruina
Kairapiste 1.47	6694486,73	405014,69	17.88	Normaali maannos
Kairapiste 1.48	6694485,63	405016,91	17.72	Normaali maannos
Kairapiste 1.49	6694485,06	405018,78	17.90	Normaali maannos
Kairapiste 1.50	6694484,34	405020,83	18.33	Normaali maannos
Kairapiste 1.51	6694483,71	405022,84	18.28	Normaali maannos
Kairapiste 1.52	6694482,75	405024,86	18.72	Normaali maannos
Kairapiste 1.53	6694482,24	405026,51	18.66	Normaali maannos
Kairapiste 1.54	6694481,40	405028,51	18.85	Normaali maannos
Kairapiste 1.55	6694480,88	405030,43	18.93	Normaali maannos
Kairapiste 1.56	6694480,47	405032,28	19.16	Nokea vähän ja hiiltä muruina
Kairapiste 1.57	6694479,87	405034,58	19.43	Nokea vähän ja hiiltä muruina
Kairapiste 1.58	6694478,99	405036,81	19.36	Normaali maannos
Kairapiste 1.59	6694478,29	405039,37	19.60	Normaali maannos
Kairapiste 1.60	6694477,82	405041,24	19.29	Normaali maannos
Kairapiste 1.61	6694476,70	405043,75	19.45	Normaali maannos
Kairapiste 1.62	6694475,90	405045,65	19.35	Normaali maannos
Kairapiste 1.63	6694475,08	405048,10	19.35	Normaali maannos
Kairapiste 1.64	6694474,20	405050,64	19.13	Normaali maannos

Koodi	N	E	Z	Havainnot
Kairapiste 1.65	6694473,49	405052,67	18.97	Normaali maannos
Kairapiste 1.66	6694476,77	405030,65	18.59	Normaali maannos
Kairapiste 1.67	6694476,04	405029,87	18.52	Normaali maannos
Kairapiste 1.68	6694477,06	405029,40	18.65	Normaali maannos
Kairapiste 1.69	6694476,29	405029,04	18.46	Normaali maannos
Kairapiste 1.70	6694477,26	405028,85	18.43	Nokea vähän ja hiiltä muruina
Kairapiste 1.71	6694476,57	405028,47	18.26	Normaali maannos
Kairapiste 1.72	6694477,62	405027,93	18.28	Normaali maannos
Kairapiste 1.73	6694476,82	405027,93	18.48	Normaali maannos
Kairapiste 1.74	6694478,24	405027,30	18.36	Normaali maannos
Kairapiste 2.1	6694538,72	404998,61	14.45	Normaali maannos
Kairapiste 2.2	6694540,35	404998,31	14.22	Normaali maannos
Kairapiste 2.3	6694539,32	405000,60	14.75	Normaali maannos
Kairapiste 2.4	6694541,05	405000,23	14.50	Normaali maannos
Kairapiste 2.5	6694539,99	405002,48	14.77	Nokea vähän ja hiiltä muruina
Kairapiste 2.6	6694541,82	405002,25	14.49	Nokea vähän ja hiiltä muruina
Kairapiste 2.7	6694540,40	405003,57	14.62	Nokea vähän ja hiiltä muruina
Kairapiste 2.8	6694542,20	405003,56	14.36	Normaali maannos
Kairapiste 2.9	6694542,23	405004,12	14.59	Nokea vähän ja hiiltä muruina
Kairapiste 2.10	6694541,01	405005,13	14.56	Normaali maannos
Kairapiste 2.11	6694541,36	405006,25	14.69	Normaali maannos
Kairapiste 2.12	6694542,55	405005,77	14.59	Normaali maannos
Kairapiste 2.13	6694541,79	405007,37	14.60	Normaali maannos
Kairapiste 2.14	6694542,66	405005,99	14.60	Normaali maannos
Kairapiste 2.15	6694541,69	405007,73	14.65	Normaali maannos
Kairapiste 2.16	6694542,97	405007,06	14.47	Normaali maannos
Kairapiste 2.17	6694541,93	405009,01	14.50	Normaali maannos
Kairapiste 2.18	6694543,34	405008,17	14.35	Normaali maannos
Kairapiste 2.19	6694542,30	405010,46	14.51	Normaali maannos
Kairapiste 2.20	6694544,19	405010,13	14.47	Normaali maannos
Kairapiste 2.21	6694543,02	405012,67	14.60	Nokea vähän ja hiiltä muruina
Kairapiste 2.22	6694544,77	405012,29	14.77	Normaali maannos
Kairapiste 2.23	6694543,60	405014,68	14.96	Normaali maannos
Kairapiste 2.24	6694545,42	405014,10	15.09	Normaali maannos
Kairapiste 2.25	6694544,17	405016,16	15.61	Normaali maannos
Kairapiste 2.26	6694544,20	405015,91	15.25	Nokea vähän ja hiiltä muruina
Kairapiste 2.27	6694545,83	405015,75	15.27	Normaali maannos
Kairapiste 2.28	6694542,35	405016,97	14.99	Normaali maannos
Kairapiste 2.29	6694540,92	405014,85	15.30	Normaali maannos

Koodi	N	E	Z	Havainnot
Kairapiste 2.30	6694540,15	405017,43	15.37	Normaali maannos
Kairapiste 2.31	6694539,34	405015,32	15.20	Normaali maannos
Kairapiste 2.32	6694540,52	405013,30	15.06	Normaali maannos
Kairapiste 2.33	6694539,12	405013,40	14.85	Normaali maannos
Kairapiste 2.34	6694540,18	405011,86	14.84	Normaali maannos
Kairapiste 2.35	6694538,71	405011,72	14.88	Normaali maannos
Kairapiste 2.36	6694539,48	405010,02	14.64	Normaali maannos
Kairapiste 2.37	6694539,34	405009,14	14.65	Normaali maannos
Kairapiste 2.38	6694537,75	405009,34	15.04	Normaali maannos
Kairapiste 2.39	6694538,53	405007,01	14.86	Normaali maannos
Kairapiste 2.40	6694536,91	405007,34	14.90	Normaali maannos
Kairapiste 2.41	6694538,06	405005,01	14.88	Normaali maannos
Kairapiste 2.42	6694536,61	405005,40	14.95	Normaali maannos
Kairapiste 2.43	6694536,00	405003,74	14.94	Normaali maannos
Kairapiste 2.44	6694537,37	405002,99	14.79	Normaali maannos
Kairapiste 2.45	6694535,27	405001,86	14.831	Normaali maannos
Kairapiste 2.46	6694536,79	405001,20	14.87	Normaali maannos
Kairapiste 2.47	6694534,59	404999,84	14.56	Normaali maannos
Kairapiste 2.48	6694536,29	404999,50	14.65	Normaali maannos
Kairapiste 2.49	6694535,64	404997,69	14.41	Normaali maannos
Kairapiste 2.50	6694533,68	404997,80	14.45	Normaali maannos
Kairapiste 3.1	6694531,71	404997,23	14.41	Normaali maannos
Kairapiste 3.2	6694529,88	404997,23	14.35	Normaali maannos
Kairapiste 3.3	6694530,65	404998,72	14.58	Normaali maannos
Kairapiste 3.4	6694532,42	404998,77	14.57	Normaali maannos
Kairapiste 3.5	6694531,25	405000,25	14.60	Normaali maannos
Kairapiste 3.6	6694533,09	405000,43	14.64	Normaali maannos
Kairapiste 3.7	6694531,81	405002,03	14.66	Normaali maannos
Kairapiste 3.8	6694533,99	405002,85	14.99	Normaali maannos
Kairapiste 3.9	6694532,48	405003,73	14.65	Normaali maannos
Kairapiste 3.10	6694534,39	405004,83	14.95	Normaali maannos
Kairapiste 3.11	6694533,22	405005,12	14.887	Normaali maannos
Kairapiste 3.12	6694535,33	405006,91	14.54	Normaali maannos
Kairapiste 3.13	6694533,94	405007,15	14.67	Normaali maannos
Kairapiste 4.1	6694533,76	405017,68	14.94	Normaali maannos
Kairapiste 4.2	6694531,90	405018,27	15.29	Normaali maannos
Kairapiste 4.3	6694533,17	405016,16	15.13	Normaali maannos
Kairapiste 4.4	6694531,21	405016,39	15.17	Normaali maannos
Kairapiste 4.5	6694532,37	405014,03	15.20	Normaali maannos

Koodi	N	E	Z	Havainnot
Kairapiste 4.6	6694530,41	405014,54	14.79	Normaali maannos
Kairapiste 4.7	6694531,62	405011,84	14.54	Normaali maannos
Kairapiste 4.8	6694529,92	405012,45	14.81	Normaali maannos
Kairapiste 4.9	6694531,12	405009,94	14.60	Normaali maannos
Kairapiste 4.10	6694529,55	405010,67	14.70	Normaali maannos
Kairapiste 4.11	6694530,48	405007,82	14.58	Normaali maannos
Kairapiste 4.12	6694528,78	405008,64	14.86	Normaali maannos
Kairapiste 4.13	6694529,94	405005,67	14.47	Normaali maannos
Kairapiste 4.14	6694528,27	405006,50	14.79	Normaali maannos
Kairapiste 4.15	6694529,64	405003,60	14.49	Normaali maannos
Kairapiste 4.16	6694527,82	405004,20	14.75	Normaali maannos
Kairapiste 4.17	6694529,08	405001,25	14.32	Normaali maannos
Kairapiste 4.18	6694527,45	405002,01	14.54	Normaali maannos
Kairapiste 4.19	6694528,82	404999,34	14.27	Normaali maannos
Kairapiste 4.20	6694527,32	404999,82	14.47	Normaali maannos
Kairapiste 4.21	6694528,38	404997,51	14.22	Normaali maannos
Kairapiste 4.22	6694527,08	404997,72	14.32	Normaali maannos
Kairapiste 4.23	6694523,28	404994,23	14.12	Normaali maannos
Kairapiste 4.24	6694525,48	404993,70	15.30	Normaali maannos
Kairapiste 4.25	6694523,52	404996,01	14.84	Normaali maannos
Kairapiste 4.26	6694525,56	404995,98	15.14	Normaali maannos
Kairapiste 4.27	6694524,14	404997,82	15.03	Normaali maannos
Kairapiste 4.28	6694526,46	404997,63	15.94	Normaali maannos
Kairapiste 4.29	6694524,89	404999,52	16.25	Normaali maannos
Kairapiste 4.30	6694526,69	404999,40	16.09	Normaali maannos
Kairapiste 4.31	6694525,22	405001,26	16.07	Normaali maannos
Kairapiste 4.32	6694526,81	405001,21	15.83	Normaali maannos
Kairapiste 4.33	6694525,17	405003,23	16.04	Normaali maannos
Kairapiste 4.34	6694527,42	405003,53	15.92	Normaali maannos
Kairapiste 4.35	6694526,06	405004,75	15.91	Normaali maannos
Kairapiste 4.36	6694525,88	405006,81	16.18	Normaali maannos
Kairapiste 4.37	6694527,92	405005,30	15.86	Normaali maannos
Kairapiste 4.38	6694526,69	405008,34	16.97	Normaali maannos
Kairapiste 4.39	6694529,01	405007,00	17.58	Normaali maannos
Kairapiste 4.40	6694527,08	405010,27	16.58	Normaali maannos
Kairapiste 4.41	6694529,24	405009,25	16.76	Normaali maannos
Kairapiste 4.42	6694527,53	405012,19	16.00	Normaali maannos
Kairapiste 4.43	6694529,83	405011,36	16.86	Normaali maannos
Kairapiste 4.44	6694527,95	405013,91	16.16	Normaali maannos

Koodi	N	E	Z	Havainnot
Kairapiste 4.45	6694529,94	405013,03	16.22	Normaali maannos
Kairapiste 4.46	6694528,50	405015,34	16.70	Normaali maannos
Kairapiste 4.47	6694530,50	405014,78	16.79	Normaali maannos
Kairapiste 4.48	6694529,24	405017,47	16.79	Normaali maannos
Kairapiste 4.49	6694530,91	405016,75	16.85	Normaali maannos
Kairapiste 4.50	6694529,76	405019,24	16.57	Normaali maannos
Kairapiste 4.51	6694531,42	405018,74	16.67	Normaali maannos
Kairapiste 4.52	6694530,44	405021,40	16.69	Normaali maannos
Kairapiste 4.53	6694531,83	405020,68	16.69	Normaali maannos
Kairapiste 5.1	6694510,85	405002,92	15.85	Normaali maannos
Kairapiste 5.2	6694509,27	405002,82	16.13	Normaali maannos
Kairapiste 5.3	6694509,35	405004,84	16.26	Normaali maannos
Kairapiste 5.4	6694511,59	405004,81	15.94	Normaali maannos
Kairapiste 5.5	6694511,88	405006,79	15.69	Normaali maannos
Kairapiste 5.6	6694510,09	405007,01	16.06	Normaali maannos
Kairapiste 5.7	6694512,37	405008,97	15.84	Normaali maannos
Kairapiste 5.8	6694510,81	405009,32	16.12	Normaali maannos
Kairapiste 5.9	6694511,25	405011,32	16.00	Normaali maannos
Kairapiste 5.10	6694513,04	405011,25	16.22	Normaali maannos
Kairapiste 5.11	6694512,00	405013,40	16.03	Normaali maannos
Kairapiste 5.12	6694513,64	405013,07	16.01	Normaali maannos
Kairapiste 5.13	6694514,22	405015,19	16.05	Normaali maannos
Kairapiste 5.14	6694512,66	405015,64	16.09	Normaali maannos
Kairapiste 5.15	6694513,18	405017,32	16.05	Normaali maannos
Kairapiste 5.16	6694514,75	405016,95	15.89	Normaali maannos
Kairapiste 5.17	6694514,05	405019,11	16.04	Normaali maannos
Kairapiste 5.18	6694515,98	405018,72	15.97	Normaali maannos
Kairapiste 5.19	6694516,75	405020,58	15.90	Normaali maannos
Kairapiste 5.20	6694514,83	405021,20	15.98	Normaali maannos
Kairapiste 5.21	6694517,70	405022,52	16.05	Normaali maannos
Kairapiste 5.22	6694515,93	405023,04	16.19	Normaali maannos
Kairapiste 5.23	6694518,16	405024,42	16.16	Normaali maannos
Kairapiste 5.24	6694516,67	405024,89	16.22	Normaali maannos
Kairapiste 5.25	6694522,45	405024,30	16.05	Normaali maannos
Kairapiste 5.26	6694520,44	405024,83	16.07	Normaali maannos
Kairapiste 5.27	6694521,87	405022,43	15.81	Normaali maannos
Kairapiste 5.28	6694520,23	405022,87	15.98	Normaali maannos
Kairapiste 5.29	6694521,47	405020,36	15.88	Normaali maannos
Kairapiste 5.30	6694519,75	405020,54	15.81	Normaali maannos

Koodi	N	E	Z	Havainnot
Kairapiste 5.31	6694521,24	405018,39	15.78	Normaali maannos
Kairapiste 5.32	6694519,59	405018,45	15.99	Normaali maannos
Kairapiste 5.33	6694521,07	405016,53	15.88	Normaali maannos
Kairapiste 5.34	6694519,47	405016,41	15.79	Normaali maannos
Kairapiste 5.35	6694518,81	405014,44	15.56	Normaali maannos
Kairapiste 5.36	6694520,90	405014,26	15.40	Normaali maannos
Kairapiste 5.37	6694520,75	405012,49	15.37	Normaali maannos
Kairapiste 5.38	6694518,64	405012,39	15.41	Normaali maannos
Kairapiste 5.39	6694518,83	405010,60	15.45	Normaali maannos
Kairapiste 5.40	6694520,39	405010,26	15.45	Normaali maannos
Kairapiste 5.41	6694518,59	405008,64	15.42	Normaali maannos
Kairapiste 5.42	6694519,90	405008,50	15.37	Normaali maannos
Kairapiste 5.43	6694519,58	405006,59	15.41	Normaali maannos
Kairapiste 5.44	6694518,03	405006,68	15.38	Normaali maannos
Kairapiste 5.45	6694517,48	405004,55	15.43	Normaali maannos
Kairapiste 5.46	6694518,63	405004,96	15.36	Normaali maannos
Kairapiste 5.47	6694518,27	405002,81	15.14	Normaali maannos
Kairapiste 5.48	6694517,21	405002,81	15.43	Normaali maannos
Kairapiste 5.49	6694518,09	405000,68	14.80	Normaali maannos
Kairapiste 5.50	6694516,14	405000,51	14.89	Normaali maannos
Kairapiste 5.51	6694519,78	404999,62	15.17	Normaali maannos
Kairapiste 5.52	6694521,85	404998,66	14.86	Normaali maannos
Kairapiste 5.53	6694522,19	405001,02	14.82	Normaali maannos
Kairapiste 5.54	6694520,61	405001,39	14.86	Normaali maannos
Kairapiste 5.55	6694522,54	405002,85	14.76	Normaali maannos
Kairapiste 5.56	6694521,58	405003,15	14.80	Normaali maannos
Kairapiste 5.57	6694521,93	405005,39	15.04	Normaali maannos
Kairapiste 5.58	6694523,70	405005,22	14.98	Normaali maannos
Kairapiste 5.59	6694522,88	405007,07	15.24	Normaali maannos
Kairapiste 5.60	6694524,71	405007,34	15.31	Normaali maannos
Kairapiste 5.61	6694523,46	405009,20	15.31	Normaali maannos
Kairapiste 5.62	6694525,58	405009,25	15.28	Normaali maannos
Kairapiste 5.63	6694524,41	405011,51	15.47	Normaali maannos
Kairapiste 5.64	6694526,58	405011,49	15.45	Normaali maannos
Kairapiste 6.1	6694501,14	405007,95	15.58	Normaali maannos
Kairapiste 6.2	6694500,42	405010,29	15.84	Normaali maannos
Kairapiste 6.3	6694500,24	405012,36	15.87	Normaali maannos
Kairapiste 6.4	6694499,56	405014,40	16.17	Normaali maannos
Kairapiste 6.5	6694499,44	405016,44	16.45	Nokea vähän ja hiiltä muruina

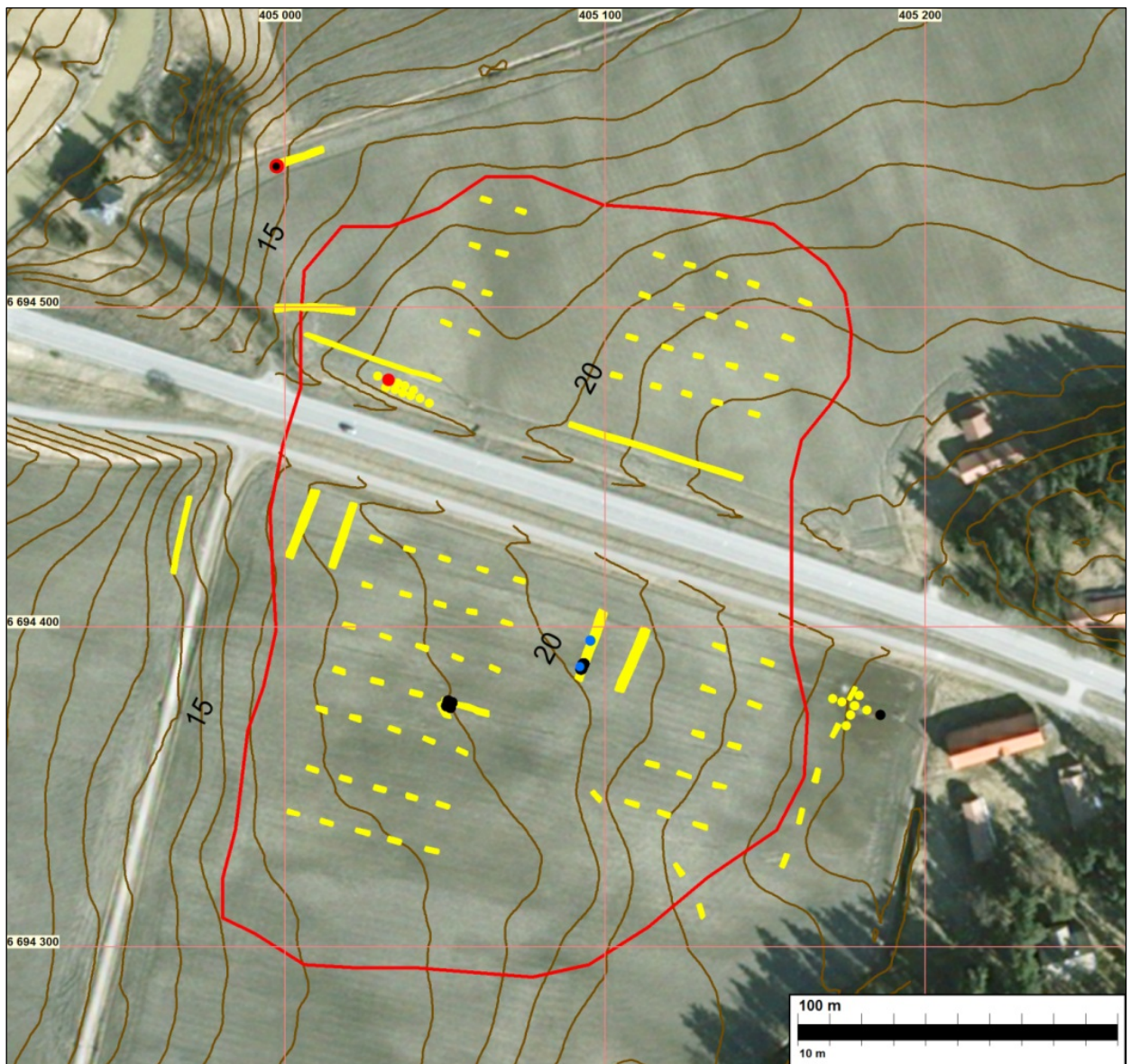
Koodi	N	E	Z	Havainnot
Kairapiste 6.6	6694499,16	405018,58	16.64	Normaali maannos
Kairapiste 6.7	6694498,87	405020,66	16.88	Normaali maannos
Kairapiste 6.8	6694498,19	405023,24	17.08	Normaali maannos
Kairapiste 6.9	6694497,36	405025,07	17.90	Normaali maannos
Kairapiste 6.10	6694496,93	405027,30	18.05	Normaali maannos
Kairapiste 6.11	6694496,04	405029,56	18.39	Normaali maannos
Kairapiste 6.12	6694495,16	405031,80	18.67	Normaali maannos
Kairapiste 6.13	6694494,29	405033,60	19.04	Normaali maannos
Kairapiste 6.14	6694493,81	405035,72	19.22	Normaali maannos
Kairapiste 6.15	6694493,03	405037,88	19.31	Normaali maannos
Kairapiste 6.16	6694492,80	405040,77	19.29	Normaali maannos
Kairapiste 7.1	6694381,32	405180,98	23.27	Normaali maannos
Kairapiste 7.2	6694380,62	405183,97	23.86	Normaali maannos
Kairapiste 7.3	6694377,41	405179,47	23.33	Normaali maannos
Kairapiste 7.4	6694376,02	405182,45	23.42	Normaali maannos
Kairapiste 7.5	6694373,75	405178,59	23.90	Normaali maannos
Kairapiste 7.6	6694372,93	405181,01	23.62	Normaali maannos
Kairapiste 7.7	6694369,50	405176,97	23.47	Normaali maannos
Kairapiste 7.8	6694369,10	405178,99	23.90	Normaali maannos
Kairapiste 7.9	6694365,83	405175,16	23.64	Normaali maannos
Kairapiste 7.10	6694365,05	405177,22	23.84	Normaali maannos
Kairapiste 7.11	6694362,25	405173,74	23.84	Normaali maannos
Kairapiste 7.12	6694362,17	405176,14	23.64	Normaali maannos
Kairapiste 7.13	6694358,18	405173,21	23.98	Normaali maannos
Kairapiste 7.14	6694357,65	405175,26	23.98	Normaali maannos
Kairapiste 7.15	6694354,52	405171,91	23.52	Normaali maannos
Kairapiste 7.16	6694353,86	405174,29	24.02	Normaali maannos
Kairapiste 7.17	6694350,76	405170,66	23.62	Normaali maannos
Kairapiste 7.18	6694350,21	405173,04	23.54	Normaali maannos
Kairapiste 7.19	6694346,98	405168,93	23.43	Normaali maannos
Kairapiste 7.20	6694346,26	405171,84	23.92	Normaali maannos
Kairapiste 7.21	6694343,64	405167,43	23.53	Normaali maannos
Kairapiste 7.22	6694343,10	405170,16	24.03	Normaali maannos
Kairapiste 7.23	6694340,01	405165,75	23.22	Normaali maannos
Kairapiste 7.24	6694339,24	405168,60	23.90	Normaali maannos
Kairapiste 7.25	6694336,08	405164,45	23.60	Normaali maannos
Kairapiste 7.26	6694335,17	405167,36	24.05	Normaali maannos
Kairapiste 7.27	6694332,80	405162,84	23.89	Normaali maannos
Kairapiste 7.28	6694331,77	405165,46	23.61	Normaali maannos

Koodi	N	E	Z	Havainnot
Kairapiste 7.29	6694329,17	405160,95	23.35	Normaali maannos
Kairapiste 7.30	6694328,19	405164,01	23.64	Normaali maannos
Kairapiste 7.31	6694325,42	405159,49	22.99	Normaali maannos
Kairapiste 7.32	6694325,01	405162,46	23.51	Normaali maannos
Kairapiste 7.33	6694322,09	405158,23	22.868	Normaali maannos
Kairapiste 7.34	6694321,14	405160,83	23.10	Normaali maannos
Kairapiste 7.35	6694318,57	405157,65	23.19	Normaali maannos
Kairapiste 7.36	6694317,08	405160,08	22.51	Normaali maannos
Kairapiste 7.37	6694315,34	405156,10	22.78	Normaali maannos
Kairapiste 7.38	6694314,05	405158,51	22.58	Normaali maannos
Kairapiste 7.39	6694316,21	405152,35	22.34	Normaali maannos
Kairapiste 7.40	6694317,74	405148,11	22.26	Normaali maannos
Kairapiste 7.41	6694321,22	405149,38	22.41	Normaali maannos
Kairapiste 7.42	6694320,76	405152,98	22.41	Normaali maannos
Kairapiste 7.43	6694324,93	405150,25	22.42	Normaali maannos
Kairapiste 7.44	6694324,37	405152,87	22.43	Normaali maannos
Kairapiste 7.45	6694330,13	405151,86	22.69	Normaali maannos
Kairapiste 7.46	6694328,98	405154,28	22.69	Normaali maannos
Kairapiste 7.47	6694333,69	405152,99	22.61	Normaali maannos
Kairapiste 7.48	6694332,66	405155,64	22.64	Normaali maannos
Kairapiste 7.49	6694337,57	405153,97	22.57	Normaali maannos
Kairapiste 7.50	6694336,33	405156,12	23.02	Normaali maannos
Kairapiste 7.51	6694341,15	405155,27	22.68	Normaali maannos
Kairapiste 7.52	6694340,08	405157,39	23.14	Normaali maannos
Kairapiste 7.53	6694344,79	405156,16	22.80	Normaali maannos
Kairapiste 7.54	6694343,68	405158,78	22.77	Normaali maannos
Kairapiste 7.55	6694349,11	405157,61	22.92	Normaali maannos
Kairapiste 7.56	6694348,01	405160,00	22.94	Normaali maannos
Kairapiste 7.57	6694352,95	405158,89	22.69	Normaali maannos
Kairapiste 7.58	6694351,80	405161,14	22.58	Normaali maannos
Kairapiste 7.59	6694357,16	405160,42	22.80	Normaali maannos
Kairapiste 7.60	6694356,13	405162,32	22.80	Normaali maannos
Kairapiste 7.61	6694360,59	405161,24	22.84	Normaali maannos
Kairapiste 7.62	6694360,35	405163,41	23.04	Normaali maannos
Kairapiste 7.63	6694364,48	405162,46	22.95	Normaali maannos
Kairapiste 7.64	6694364,59	405162,53	22.87	Normaali maannos
Kairapiste 7.65	6694363,94	405164,87	23.01	Normaali maannos
Kairapiste 7.66	6694368,61	405163,89	23.01	Normaali maannos
Kairapiste 7.67	6694367,76	405166,27	23.17	Normaali maannos

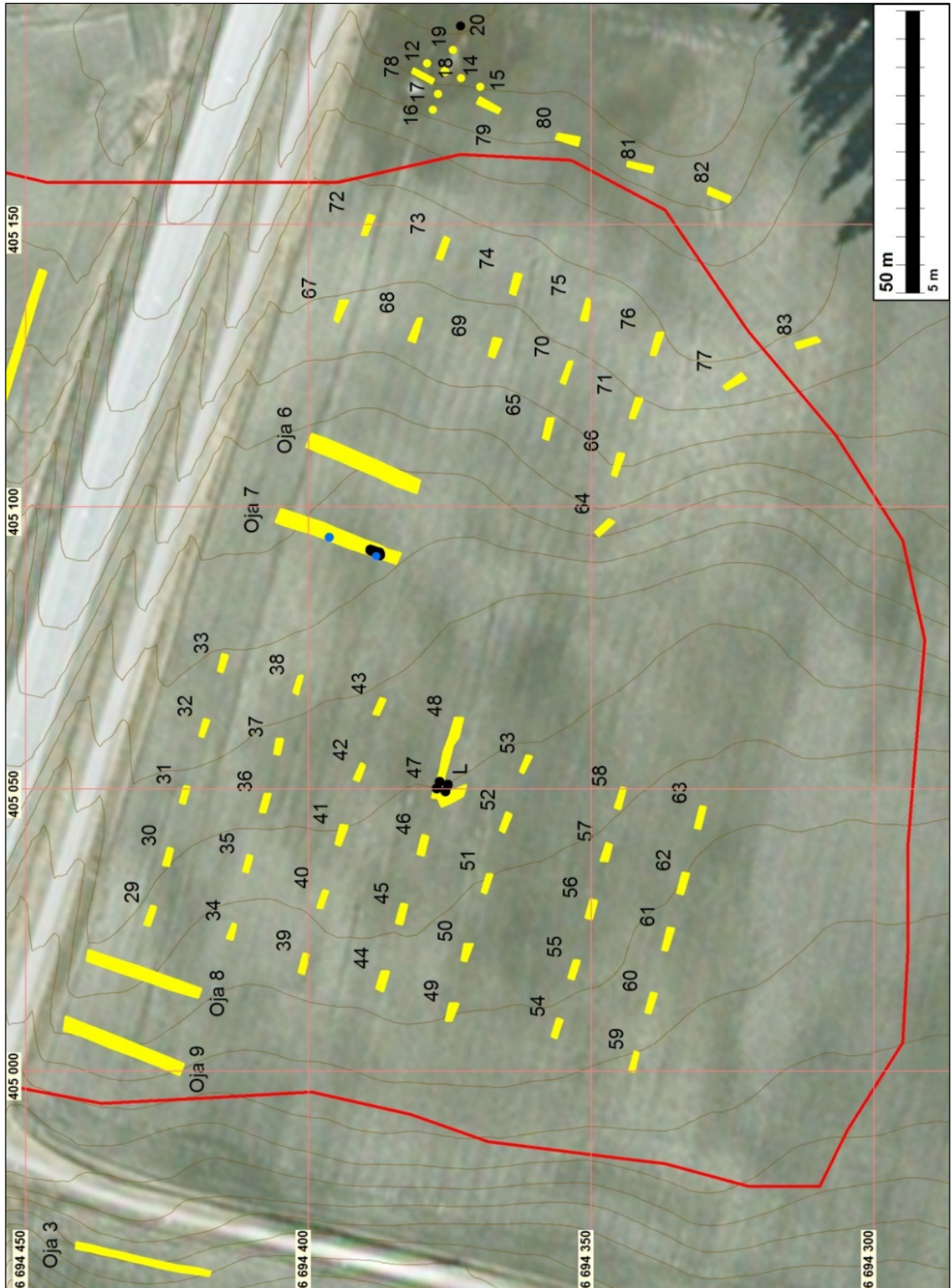
Koodi	N	E	Z	Havainnot
Kairapiste 7.68	6694372,18	405164,90	23.04	Normaali maannos
Kairapiste 7.69	6694371,52	405167,34	23.17	Normaali maannos
Kairapiste 7.70	6694375,89	405165,98	23.03	Normaali maannos
Kairapiste 7.71	6694379,78	405167,21	22.75	Normaali maannos
Kairapiste 7.72	6694378,32	405169,88	23.19	Normaali maannos
Kairapiste 7.73	6694383,47	405168,48	22.74	Normaali maannos
Kairapiste 7.74	6694382,50	405170,97	23.01	Normaali maannos
Kairapiste 7.75	6694386,34	405171,93	22.84	Normaali maannos
Kairapiste 7.76	6694387,12	405169,34	22.66	Normaali maannos
Kairapiste 7.77	6694390,84	405170,90	22.74	Normaali maannos
Kairapiste 7.78	6694389,56	405172,76	23.03	Normaali maannos
Kairapiste 8.1	6694439,43	405017,84	18.87	Normaali maannos
Kairapiste 8.2	6694440,49	405014,88	18.55	Normaali maannos
Kairapiste 8.3	6694436,09	405016,50	18.79	Normaali maannos
Kairapiste 8.4	6694436,65	405013,66	18.78	Normaali maannos
Kairapiste 8.5	6694432,20	405014,87	18.65	Normaali maannos
Kairapiste 8.6	6694433,14	405012,43	18.42	Normaali maannos
Kairapiste 8.7	6694428,43	405013,41	18.39	Normaali maannos
Kairapiste 8.8	6694428,93	405010,67	18.48	Normaali maannos
Kairapiste 8.9	6694428,35	405013,51	18.47	Normaali maannos
Kairapiste 8.10	6694425,56	405009,43	18.34	Normaali maannos
Kairapiste 8.11	6694424,50	405012,37	18.31	Normaali maannos
Kairapiste 8.12	6694420,71	405011,21	17.91	Normaali maannos
Kairapiste 8.13	6694420,52	405011,01	18.11	Normaali maannos
Kairapiste 8.14	6694421,32	405007,84	17.79	Normaali maannos
Kairapiste 8.15	6694417,64	405006,65	17.55	Normaali maannos
Kairapiste 8.16	6694416,79	405009,82	17.614	Normaali maannos
Kairapiste 8.17	6694416,50	405009,99	17.75	Normaali maannos
Kairapiste 8.18	6694412,95	405008,28	17.64	Normaali maannos
Kairapiste 8.19	6694413,90	405004,79	17.35	Normaali maannos
Kairapiste 8.20	6694409,67	405003,65	17.43	Normaali maannos
Kairapiste 8.21	6694408,45	405006,86	17.43	Normaali maannos
Kairapiste 8.22	6694404,29	405005,78	17.57	Normaali maannos
Kairapiste 8.23	6694405,21	405002,30	16.91	Normaali maannos
Kairapiste 8.24	6694401,50	405001,04	16.67	Normaali maannos
Kairapiste 8.25	6694400,32	405004,52	17.43	Normaali maannos
Kairapiste 8.26	6694396,81	405003,33	17.45	Normaali maannos
Kairapiste 8.27	6694397,05	405000,83	17.02	Normaali maannos
Kairapiste 8.28	6694393,28	404999,44	17.17	Normaali maannos

Koodi	N	E	Z	Havainnot
Kairapiste 8.29	6694392,75	405002,06	17.31	Normaali maannos
Kairapiste 8.30	6694389,10	405000,97	17.29	Normaali maannos
Kairapiste 8.31	6694389,66	404998,29	17.40	Normaali maannos
Kairapiste 8.32	6694385,93	404997,22	17.52	Normaali maannos
Kairapiste 8.33	6694385,11	405000,27	17.41	Normaali maannos
Kairapiste 9.1	6694373,23	405185,01	22.96	Nokea vähän ja hiiltä muruina
Kairapiste 9.2	6694372,29	405184,82	23.09	Nokea vähän ja hiiltä muruina
Kairapiste 9.3	6694371,91	405184,72	23.00	Normaali maannos
Kairapiste 9.4	6694370,84	405184,22	22.78	Normaali maannos
Kairapiste 9.5	6694370,34	405184,11	22.75	Normaali maannos
Kairapiste 9.6	6694369,52	405183,48	22.70	Normaali maannos
Kairapiste 9.7	6694374,10	405185,38	23.15	Normaali maannos
Kairapiste 9.8	6694375,22	405185,79	22.98	Normaali maannos
Kairapiste 9.9	6694376,26	405186,22	22.76	Normaali maannos
Kairapiste 9.10	6694377,22	405186,45	22.73	Normaali maannos
Kairapiste 9.11	6694378,12	405186,84	22.82	Normaali maannos
Kairapiste 9.12	6694379,03	405187,20	22.66	Normaali maannos
Kairapiste 9.13	6694379,77	405187,47	22.84	Normaali maannos
Kairapiste 9.14	6694380,47	405187,75	23.07	Normaali maannos
Kairapiste 9.15	6694372,90	405186,03	22.91	Normaali maannos
Kairapiste 9.16	6694372,86	405186,73	22.93	Normaali maannos
Kairapiste 9.17	6694372,87	405186,81	23.13	Normaali maannos
Kairapiste 9.18	6694372,72	405187,59	22.93	Normaali maannos
Kairapiste 9.19	6694372,30	405188,36	23.25	Normaali maannos
Kairapiste 9.20	6694372,16	405189,02	23.13	Nokea vähän ja hiiltä muruina
Kairapiste 9.21	6694372,07	405189,95	23.17	Normaali maannos
Kairapiste 9.22	6694371,73	405191,95	23.19	Nokea vähän ja hiiltä muruina
Kairapiste 9.23	6694371,62	405192,98	23.30	Normaali maannos
Kairapiste 9.24	6694373,17	405183,57	23.13	Normaali maannos
Kairapiste 9.25	6694373,57	405182,15	23.02	Normaali maannos

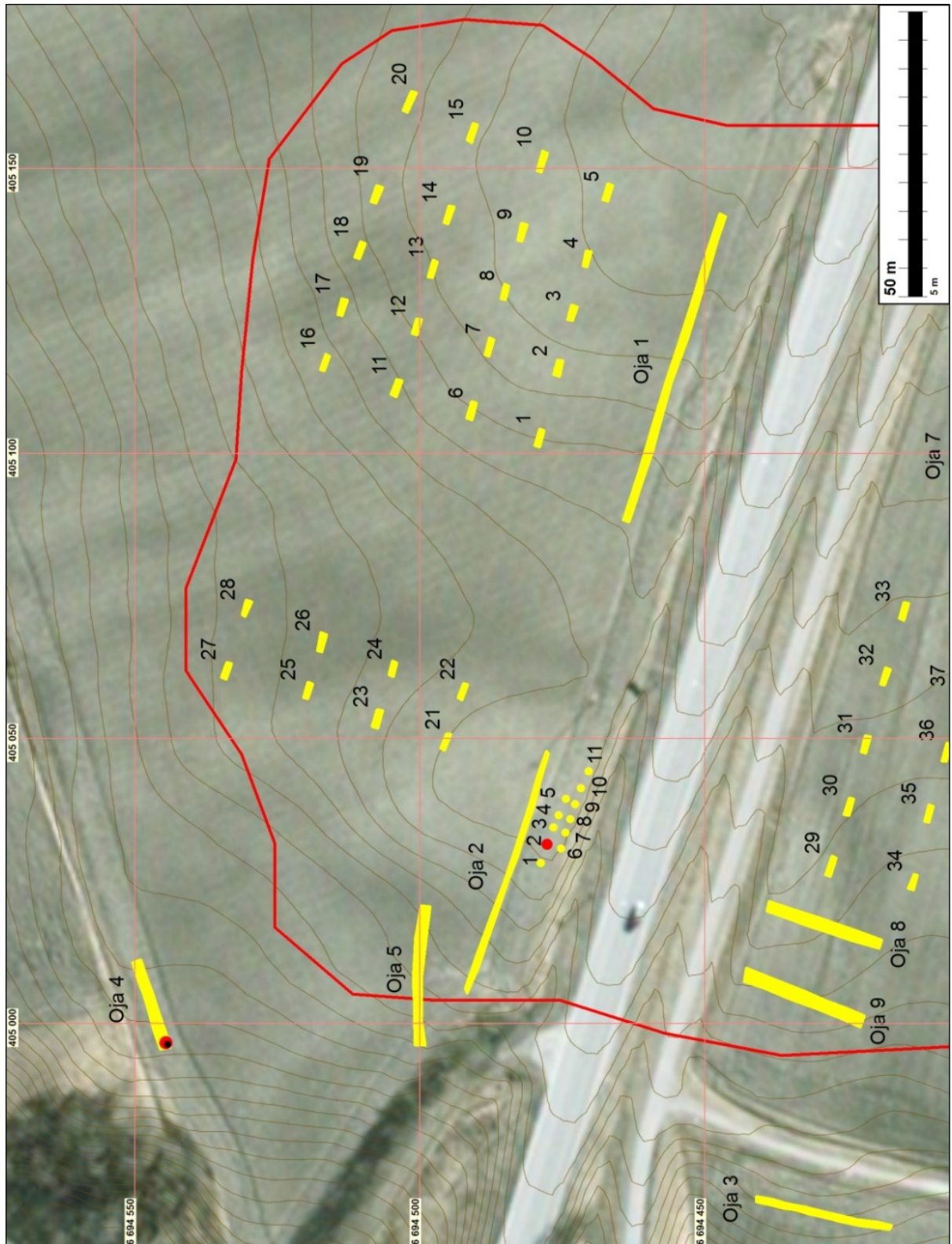
Havaintokartat



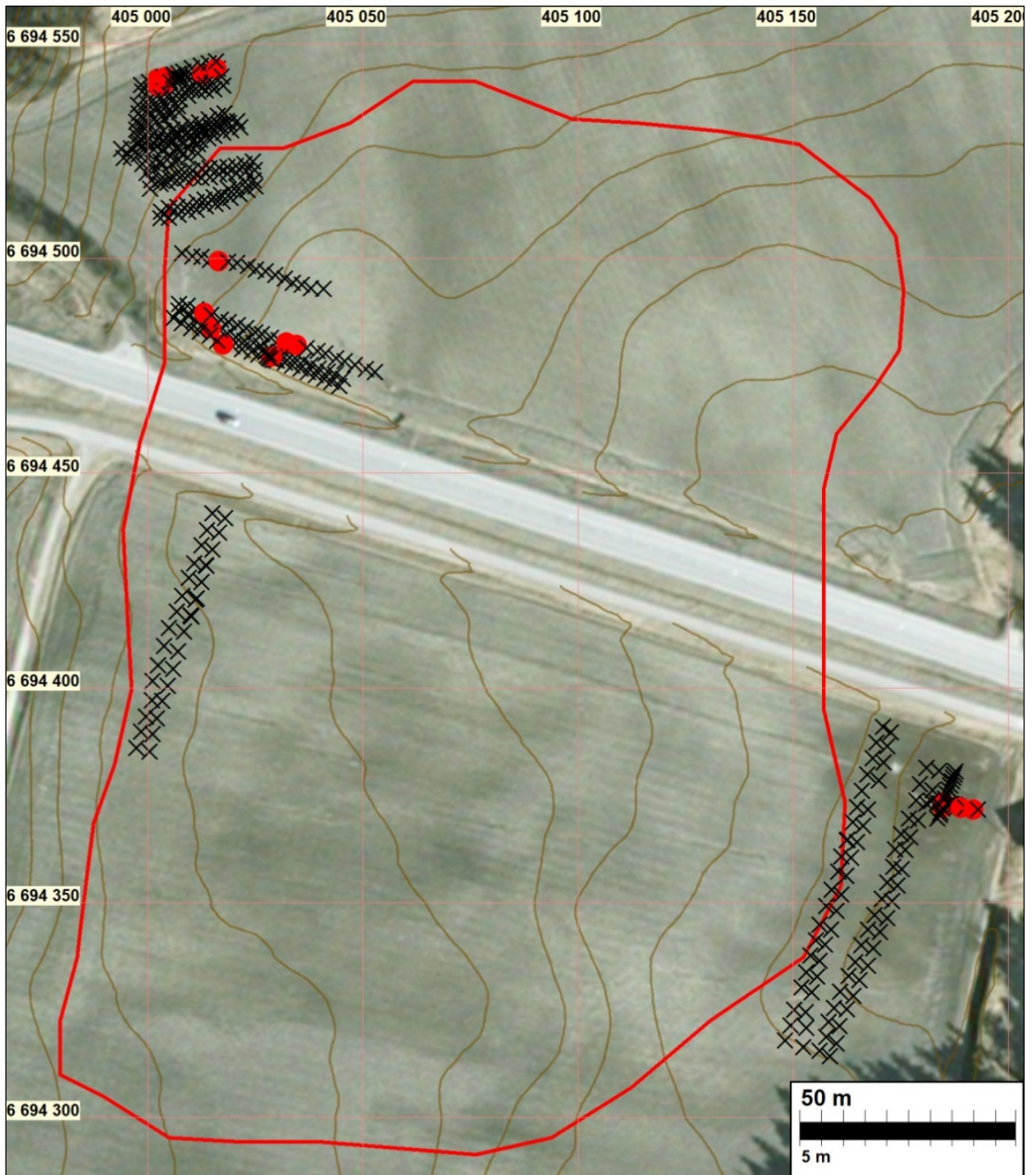
Muinaisjäännösrekisterin mukainen muinaisjäännösalueen rajausta punaisella. Koejat, -kaistat keltaisella. Koekuopat keltaisilla pisteillä. Punaiset pallot esihistoriallisia löytöjä, siniset pallot moderneja löytöjä, mustat ovat hiililäikkä ja ilmiöitä. Ruskeat viivat ovat 1m käyriä.



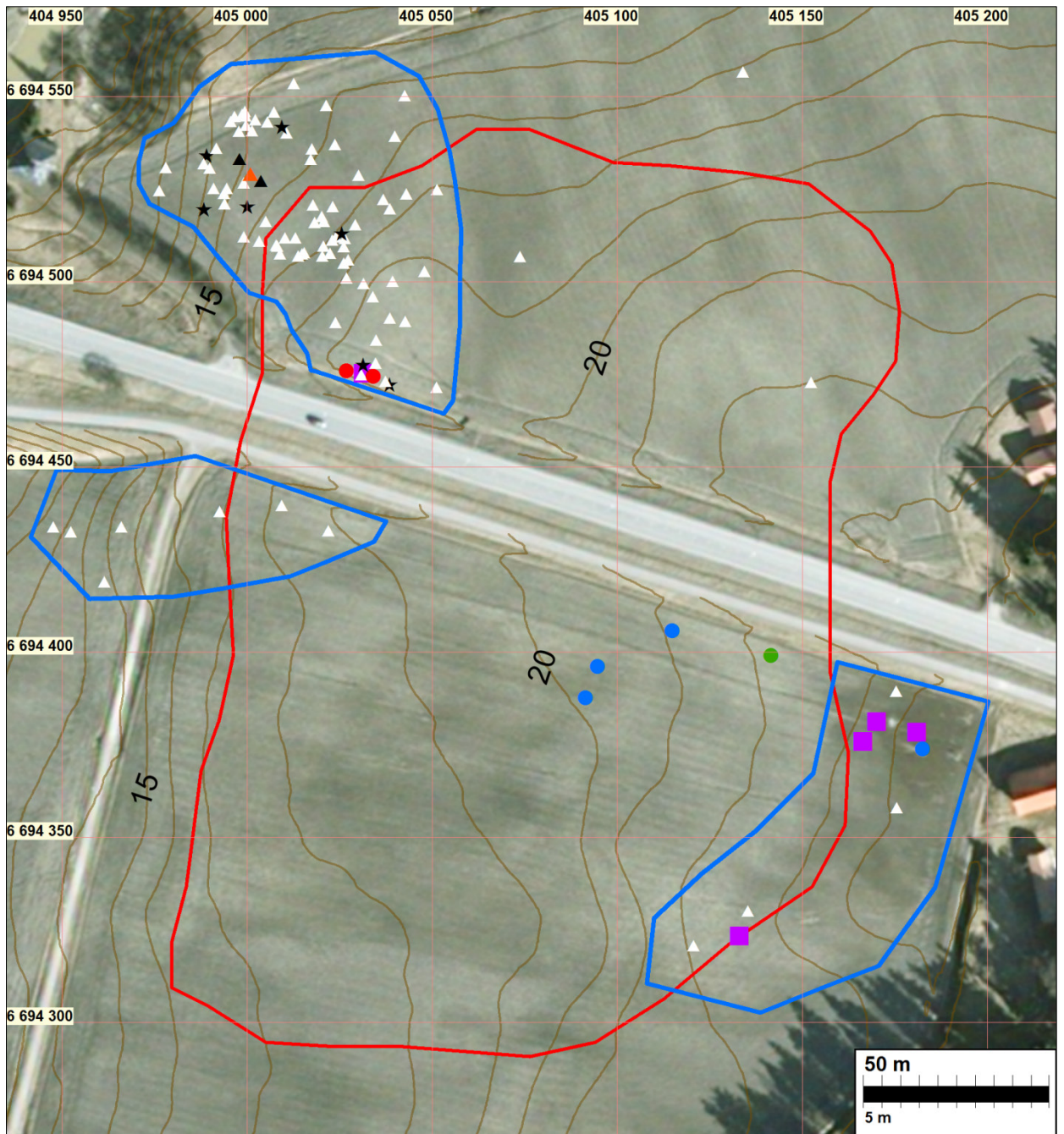
Muinaisjäätännösalueen eteläosa. Muinaisjäätännösrekisterin mukainen muinaisjäätännösrajaus ennen tutkimusta punaisella. Koeojat, -kaistat keltaisella. Koekuopat keltaisilla pisteillä. Punaiset pallot esihistoriallisia löytöjä, siniset pallot moderneja löytöjä, mustat ovat hiililäikkiä ja ilmiöitä. Ruskeat viivat ovat 1m käyriä.



Muinaisjäännösalueen pohjoinen osa. Muinaisjäännösrekisterin mukainen muinaisjäännösrajaus ennen tutkimusta punaisella. Koeojat, -kaistat keltaisella. Koekuopat keltaisilla pisteillä. Punaiset pallot esihistoriallisia löytöjä, siniset pallot moderneja löytöjä, mustat ovat hiililäikkiä ja ilmiöitä. Ruskeat viivat ovat 1m käyriä.



Maanäyttekairausten sijoittuminen muinaisjäännösalueelle, sekä sen läheisyyteen. Muinaisjäännösalueen rajausta ennen tutkimusta punaisella, kairauspisteen mustalla rastilla. Punaisilla palloilla kohdat, joissa hiiltä tai nokea.



Löytölevintä. Valkoinen kolmio kvartsi, musta kolmio kivilaji, oranssi kolmio pii, punainen ympyrä palanut savi/savitiiviste, musta tähti palanut luu, violetti neliö keramiikkaa, vihreäympyrä hioin, sininen ympyrä historiallisen ajan tai moderni löytö. Muinaisjäännösalueen rajausta ennen tutkimusta punaisella

Kuvia

Noki- ja hiilialue koejassa nro 7.



Hiiltä lastan kärjen kohdalla koejassa nro 4.



Hiiltä koekaivannossa nro 47.



Hiili- ja nokialue koekaivannossa nro 47.



Koekaivanto nro 1.



Koekaivanto nro 12.



Koekaivanto nro 46.



Koekaivanto numero 61.



Koekaivanto 72.



Koekaivanto nro 83.



Koekuoppa nro 8.



Koekuoppa nro 9.



Koekuoppa nro 16.



Koekuoppa nro 19.



Asuinpaikka-alue Nikkiläntien eteläpuolella.



Koekaivannoin tutkittua tutkimusaluetta Nikkiläntien eteläpuolella.



Asuinpaikka-aluetta Nikkiläntien pohjoispuolella.



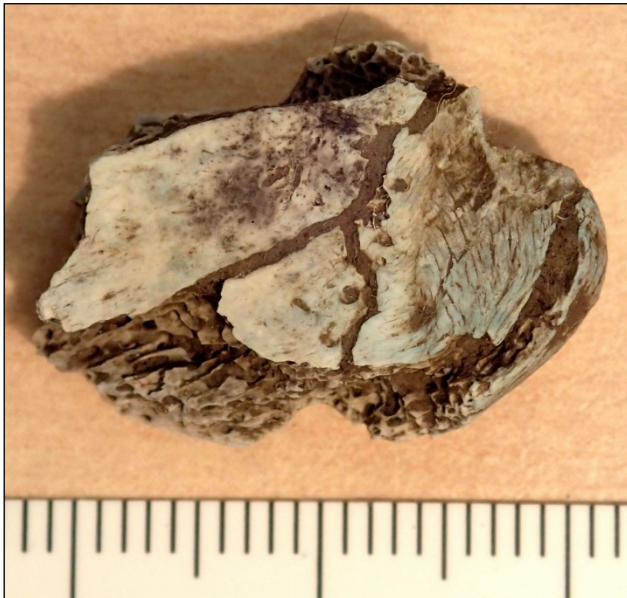
Keraamista asuinpaikka-aluetta Nikkiläntien eteläpuolella.



Nuorapainannekoristeista keramiikkaa.



Keramiikkaa, jossa ohutta viirua ja kapeaa juovaa



Palanutta luuta



Hioimen katkelma.



Kvartsi-iskoksia.

Tallbacka 2**Koeojat**

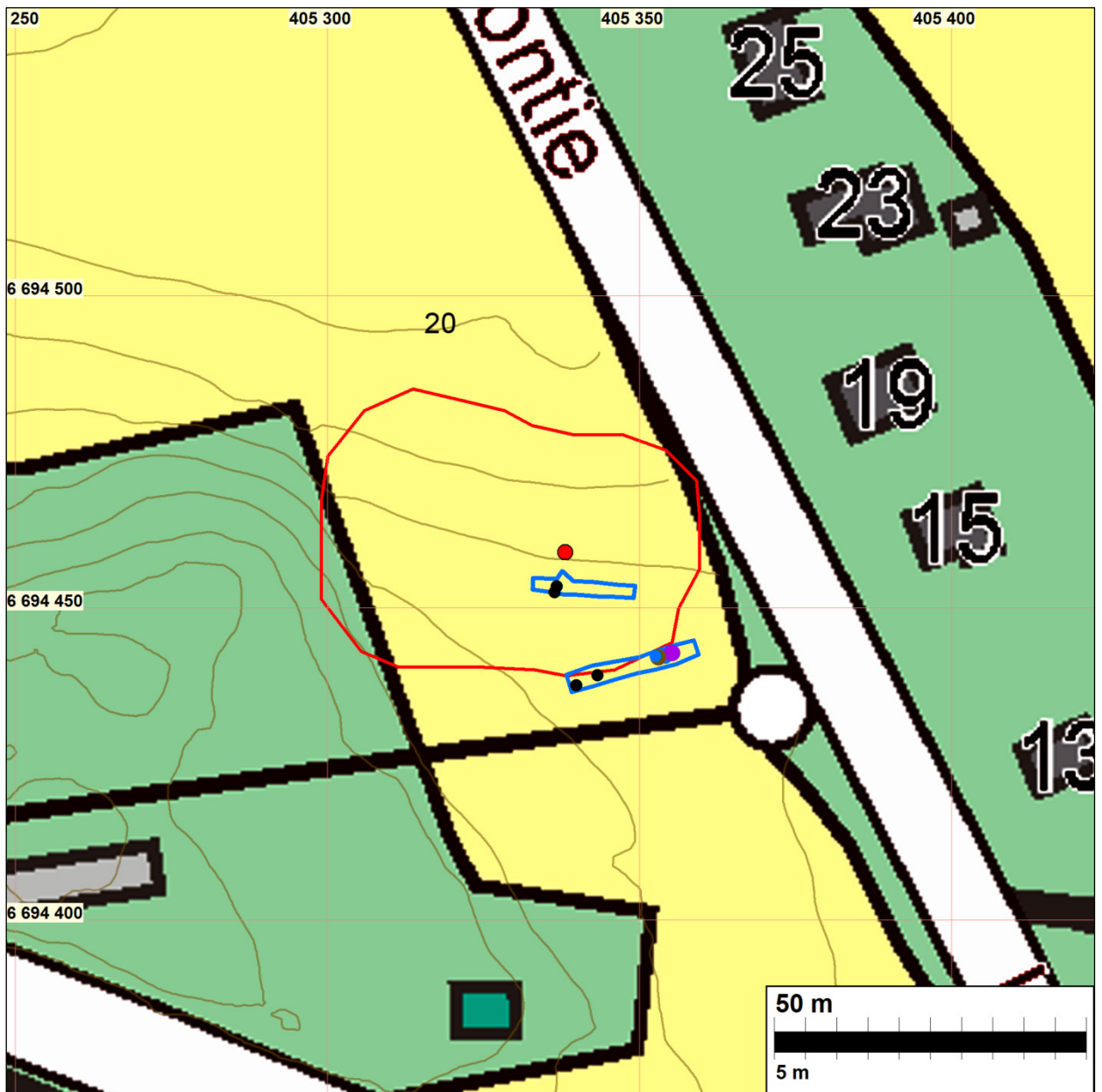
TALLBACKA 2. KAIVINKONEELLA KAIVETTUIJEN KOEOJIEN PERUSTIEDOT JA HAVAINNOT						
Nro	Pituus m	Leveys cm	Syvyys cm	Muokkauskerros cm	Maalaji	Havainnot, anomaliat ja löydöt
1	16	220	35	25–30	Hiesu/savi	Länsipään tuntumassa kaksi noki- ja hiililäikkää noin 80 cm etäisyydellä toisistaan. Nro 1: koko 40x20 cm. x 6694453.676, y 405336.572, z 21.454. Nro 2: koko 22x15 cm. x 6694452.687, y 405336.240, z 21.840. Ei löytöjä.
2	22	230	35	25–30	Hiesu/savi	Itäpään tuntumassa puhelin/sähköpylvään pätkä, kivillä tuettu, sijainti noin 4 m kaivannon päästä. Lähistöllä ohuen, maatumattoman pystyvuon pätkä. Ympäristön maa-aineksesta pullolasin ja sähköeristeen kappaleita. Noin 5 m kaivannon länsipäästä noki/hiilialue (nro 1), 60x40 cm ala. Nokimaan yhteydessä muutama peukalon kokoinen kivi näkyvissä. N 6694439.47 E 405343.10 Z 21.85. Ei löytöjä. Kaivannon länsipäässä noki/hiililäikkä (nro 2), koko 25x20 cm. N 6694437.81, E 405339.65 Z 22.01. Ei löytöjä.

TALLBACKA 2. KAIVINKONEELLA KAIVETTUIJEN KOEOJIEN KOORDINAATIT JA HAVAINNOT

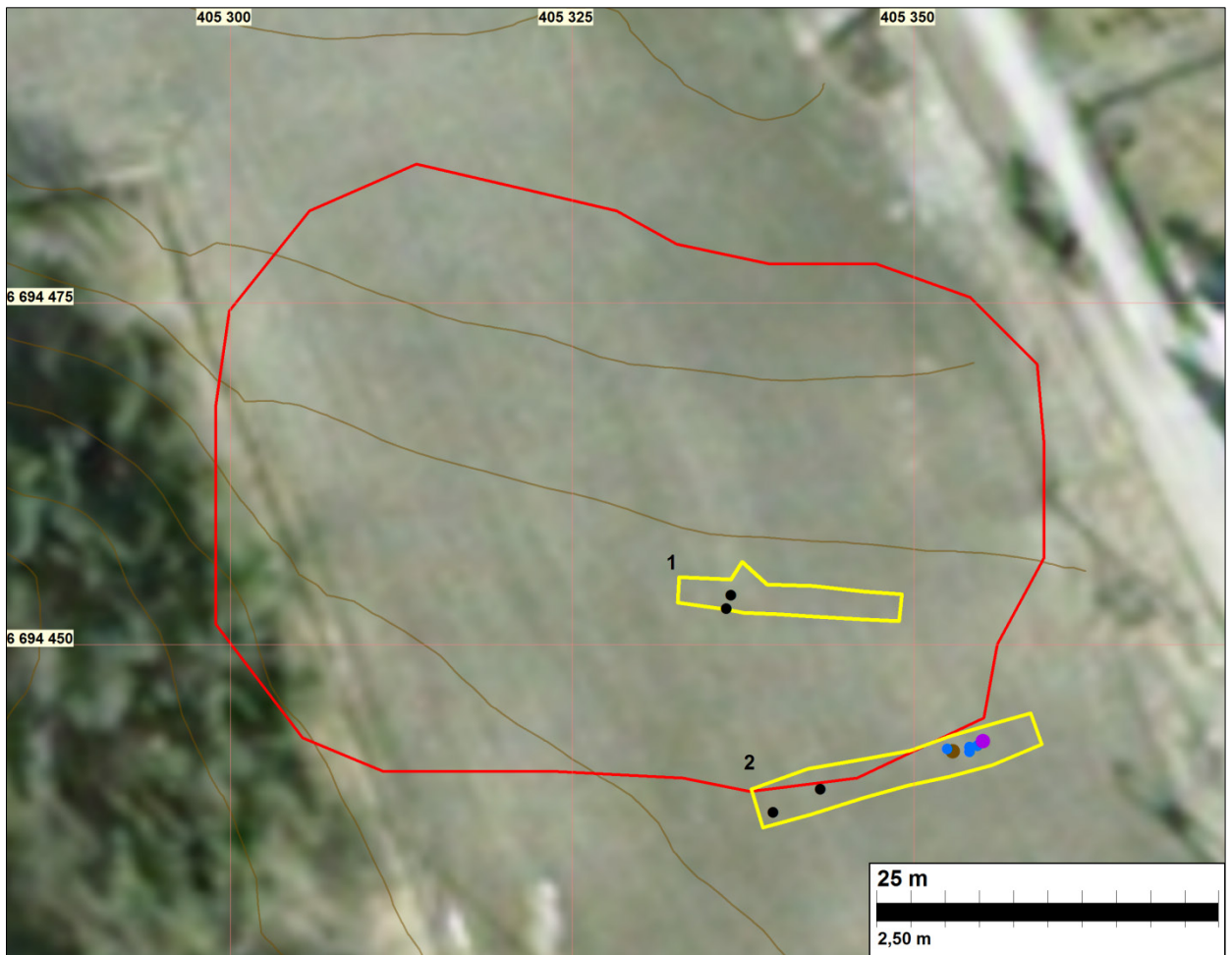
Koeojan tunnus	N	E	Z	Havainnot (mitat cm)
Koeoja 1	6694453,68	405336,57	21.45	Läikkä 1 Hiililäikkä 40x20
Koeoja 1	6694452,69	405336,24	21.84	Läikkä 2 Hiililäikkä 22x15
Koeoja 1.1	6694453,13	405332,73	21.58	Syvyys 35
Koeoja 1.2	6694452,41	405337,41	21.83	Syvyys 35
Koeoja 1.3	6694452,24	405339,92	21.91	Syvyys 35
Koeoja 1.4	6694451,96	405343,10	21.98	Syvyys 35
Koeoja 1.5	6694451,86	405346,00	21.93	Syvyys 35
Koeoja 1.6	6694451,73	405348,83	22.23	Syvyys 35
Koeoja 1.7	6694453,67	405349,19	21.82	Syvyys 35
Koeoja 1.8	6694453,95	405346,32	21.87	Syvyys 35
Koeoja 1.9	6694454,30	405342,63	21.73	Syvyys 35
Koeoja 1.10	6694454,43	405339,20	21.92	Syvyys 35

Koeojan tunnus	N	E	Z	Havainnot (mitat cm)
Koeoja 1.11	6694455,99	405337,40	21.68	Syvyys 35
Koeoja 1.12	6694454,74	405336,54	21.54	Syvyys 35
Koeoja 1.13	6694454,97	405332,76	22.75	Syvyys 35
Koeoja 2	6694439,47	405343,10	21.85	Läikkä 1 Hiililäikkä 60x40
Koeoja 2	6694442,58	405354,02	21.97	Löytöjä 1 pullolasia
Koeoja 2	6694442,23	405354,00	21.85	Löytöjä 2 Sähköeristeen kappale
Koeoja 2	6694442,67	405354,58	21.84	Löytöjä 3 Sähköeristeen kappale
Koeoja 2	6694443,02	405355,00	21.71	Löytöjä 4 Sähköpylväs
Koeoja 2	6694442,28	405352,80	21.73	Löytöjä 5 Humusalue 60x70 Keskipiste
Koeoja 2	6694442,45	405352,39	21.62	Löytöjä 6 Ohut maatumaton pystypuu
Koeoja 2.1	6694445,04	405358,45	21.95	Syvyys 35
Koeoja 2.2	6694444,24	405355,88	21.67	Syvyys 35
Koeoja 2.3	6694443,29	405352,67	21.51	Syvyys 35
Koeoja 2.4	6694442,34	405349,72	21.69	Syvyys 35
Koeoja 2.5	6694441,70	405346,49	21.87	Syvyys 35
Koeoja 2.6	6694440,91	405342,30	21.07	Syvyys 35
Koeoja 2.7	6694439,44	405338,21	21.40	Syvyys 35
Koeoja 2.8	6694436,70	405339,03	21.97	Syvyys 35
Koeoja 2.9	6694437,77	405342,37	22.09	Syvyys 35
Koeoja 2.10	6694438,94	405346,29	22.13	Syvyys 35
Koeoja 2.11	6694439,86	405349,46	22.00	Syvyys 35
Koeoja 2.12	6694440,36	405352,38	21.51	Syvyys 35
Koeoja 2.13	6694441,31	405355,63	21.19	Syvyys 35
Koeoja 2.14	6694442,68	405359,11	21.18	Syvyys 35
	6694437,81	405339,65	22.01	Läikkä 2 Hiililäikkä 25x20

Havaintokartat



Muinaisjäännösalueen rajaus punaisella. Punainen piste muinaisjäännösrekisterin mukainen paikkatieto. Koeojat keltaisella, musta pallo on hiililäikkä, sininen pallo moderni löytö, ruskea pallo humusta kynnön alla 60x70cm. Violetti pallo sähköpylväs.



Muinaisjäännösrekisterin mukainen muinaisjäännösalueen rajausta punaisella. Koeajat keltaisella. Musta pallo on hiililäikkä, sininen pallo moderni löytö, ruskea pallo humusta kynnon alla 60x70cm. Violetti pallo sähköpölväs.

Kuvia



Tallbacka 2. kuvattu itä-koilliseen.



Koeajan kaivuuta. Kuvattu länteen.



Koeaja nro 1. Kuvattu länteen.



Nokiläikkä koeojasta nro 1.



Koeijan nro 2. Kuvattu länteen.



Nokiläikkä koejasta 2.



Hiilialue koejassa nro 2.